

Dějepisná olympiáda

Dějepisná olympiáda 55. ročník

Dvě strany téhož příběhu:

Jak muž a žena kráčeli dějinami – spolu, proti sobě i vedle sebe

Okresní kolo – zadání II. kategorie (střední školy)

Jméno a příjmení	
Body celkem	

Důležité upozornění:

- 1) U každé otázky je rámeček, který uvádí maximální počet bodů za úkol, do prázdného políčka se pak doplní získaný počet bodů. Celkem je možné získat 65 bodů.
- 2) Úspěšný řešitel musí získat 60 % všech bodů, tj. 39 bodů z celkového počtu 65 bodů.

1. Pozorně si přečtete, co o sobě říká žena na snímku.



Za zcela správné řešení získáte 3 body. Pokud se v řešení objeví jedna chyba, získáte 1 bod. Při dvou a více chybách se body neudělují.

Jmenuji se Anna a narodila jsem se roku 1856 v Kutné Hoře. V letošním roce byl v Sarajevu zastřelen následník rakousko-uherského trůnu. Jaké události jsem mohla ve svém dosavadním životě zažít?

(Písmena vypište na linku pod nabídkou.)

- V Čechách bylo otevřeno první dívčí gymnázium. (A)
První žena v českých zemích byla zvolena do zemského sněmu. (B)
Alžběta Bavorská (Sisi) zemřela přirozenou smrtí. (C)
Ženy v ČSR získaly volební právo. (D)
Byla otevřena Petřínská rozhledna. (E)
První česká žena se stala lékařkou. (F)

3

2. Přiřad'te následující fiktivní výroky umělců k vyobrazeným dílům, která tyto výroky charakterizují. V případě, že znáte i název daného díla, napište ho vždy do řádku nad příslušné vyobrazení.

Za každé správné přiřazení výroku k danému dílu získáte 1 bod. Za uvedení názvu díla získáte další 1 bod. Celkem je možné za tuto úlohu získat až 10 bodů.

Leonardo da Vinci: „Vytvořil jsem dílo, které bude v dalších staletích vyvolávat spory o význam výrazu tváře i pochybnosti, jaké pohlaví je tímto dílem zobrazeno.“

Sandro Botticelli: „Své dílo jsem zpracoval na základě antické mytologie pro znázornění podstaty ženské krásy.“

Raffael Santi: „Mé dílo využívá symboliku jednorozce jako alegorii panenské čistoty a ideální ženské ctnosti.“

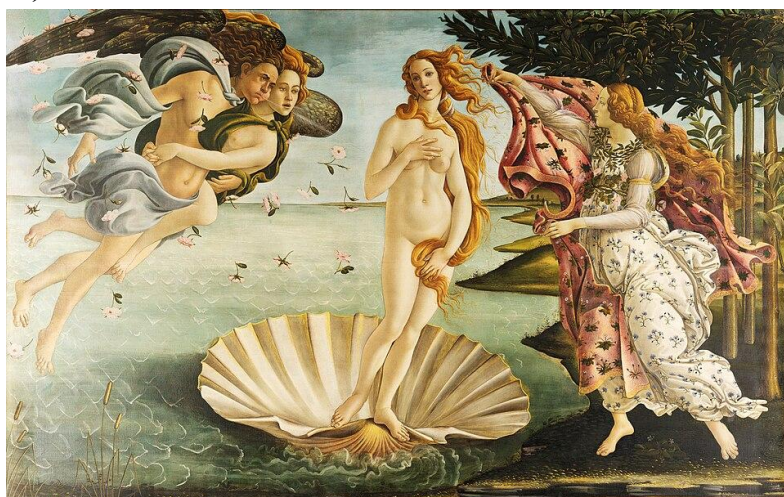
Jan van Eyck: „Vztah mezi mužem a ženou jsem zobrazil v rovině detailů, pohledů a symbolů.“

Tizian: „Zobrazuji ženský akt jako ideál krásy, smyslnosti a manželské symboliky renesanční Itálie.“

A)



B)



C)



D)



E)



A)	
B)	
C)	
D)	
E)	

Zdroj obrázků: <https://cs.wikipedia.org/>

10	
----	--

3. Přiřad'te k větám 1–5 výroky A–E tak, aby výsledná souvětí byla fakticky správně.

Za každou správně přiřazenou dvojici získáte 1 bod.

- | | |
|---|---|
| 1) Když je popravena Marie Stuartovna, ... | a) ... český král Jiří z Poděbrad poráží Matyáše Korvína. |
| 2) Když je upálena Johanka z Arku, ... | b) ... odráží husité čtvrtou křížovou výpravu. |
| 3) Když na anglický trůn nastupuje Alžběta I., ... | c) ... sídlí císař Rudolf II. v Praze. |
| 4) Když ze švédského trůnu odstupuje královna Kristina, ... | d) ... umírá abdikovaný císař Karel V. |
| 5) Když si Isabela Kastilská bere Ferdinanda, ... | e) ... Oliver Cromwell válčí se Španělskem |

1)	2)	3)	4)	5)

5	
---	--

4. V každém oddílu vyberte jedno **nesprávné** tvrzení.

Za každou správnou odpověď získáte 2 body.

4.1 Které tvrzení **neplatí** o mocenských a rodových strategiích ve středověku?

- a) Sňatky byly nástrojem politiky — muži i ženy z vládnoucích rodů byli využíváni k uzavírání aliancí, často bez ohledu na vlastní vůli.
- b) Ženy z panovnických rodů mohly zastávat regentskou vládu, pokud nebyl k dispozici dospělý mužský dědic.
- c) Některé šlechtičny měly reálnou moc nad rodovými državami, zejména jako vdovy spravující majetek.
- d) Manželky králů a císařů byly bez politického vlivu, protože středověká politika nepřipouštěla neformální ženskou moc.

4.2 Které tvrzení o tzv. druhé vlně feminismu **neplatí**?

- a) Její počátek je obvykle datován do 80. let 20. století.
- b) Zdůrazňovala požadavek rovnosti v práci, vzdělání či reprodukčních právech.
- c) Požadovala odstranění stereotypů rozlišujících takzvané mužské a ženské společenské role.
- d) Ve státech východního bloku byla oficiálně odmítána jako „západní výstřelek“.

4	
---	--

5. Vyberte na základě uvedených indicií historický pojem, proces či událost.

Za správnou odpověď získáte 1 bod.

5.1 Tato postava vstupuje do domácnosti tiše, ale brzy se stává pevnou součástí každodenního rytmu. Učí děti nejen číst a psát, ale také chování, jazykům a způsobům, které jim mají otevřít svět. Její práce vyžaduje trpělivost, vzdělanost a schopnost pohybovat se mezi rodinou a služebnictvem, aniž by kamkoli plně patřila. Nese odpovědnost za výchovu, ale často zůstává bez skutečné autority i uznání. V jejím povolání se spojuje oddanost, samostatnost i jistá osamělost.

Tento popis nejlépe charakterizuje:

- a) gubernátorku
- b) guvernérku
- c) guvernanku
- d) markytánku

5.2 Koho zachycuje obrázek vpravo?

- a) dělníci účastníci se stávkou proti nezaměstnanosti
- b) sufražetku
- c) bojovnici za zrušení otroctví
- d) šlechtičnu na společenské slavnosti



5.3 Tato osoba pracovala na statku nebo v domácnosti hospodáře. Její práce byla fyzicky i časově náročná, zpravidla bydlela u zaměstnavatele a její každodenní rytmus se řídil potřebami hospodářství. Postavení této osoby bylo závislé, s minimálním prostorem pro vlastní rozhodování. Tato pracovní role existovala v mužské i ženské podobě.

5.3.1 Jednalo se o:

- a) šafáře b) statkáře c) čeledína d) nádeníka

5.3.2 Na základě své odpovědi uveďte jedním slovem ženský ekvivalent této role:

4

6. Na základě tabulky a vlastních znalostí doplňte do textu na čtyři vynechaná místa správné údaje.

Za každou správnou odpověď získáte 2 body.

Početní složení československého parlamentu v letech 1918-1939

Počet členů	RNS 1918-1920	1.VO 1920-1925		2.VO 1925-1929		3.VO 1929-1935		4.VO 1935-1939	
		PS	Senát	PS	Senát	PS	Senát	PS	Senát
Muži	246	269	139	290	146	290	146	292	145
Ženy	10	15	4	10	4	13	7	9	5
Celkem	256	284	143	300	150	303	153	301	150

Poznámka: V součtech jsou zahrnuti rovněž náhradníci, kteří převzali mandát během volebního období. **Proto** je ve třech případech celkový počet členů komor vyšší než určovala ústava.

Pramen: Ročenka Národního shromáždění Republiky československé, Praha 1920, 1926, 1930, 1936.

Zdroj: Dana Musilová – Z ženského pohledu

Revolučním národním shromáždění zasedlo celkově 256 osob, z toho bylo 10 žen. Mezi nimi nechyběla dcera prvního prezidenta ČSR _____ nebo sociální pracovnice Eliška _____, která se provdala do slavné české rodiny – její tchán byl významným malířem a dědeček jejího manžela nejvýznačnějším českým přírodovědcem 19. století. Nejpočetnější zastoupení žen v parlamentu bylo v letech _____, kdy byl celkový poměr mužů a žen v parlamentu _____.

8

7. Pozorně si přečtěte následující úryvek z historického pramene. Zdroj není vzhledem k povaze úlohy uveden.

Nemluvím zde opět o svém mandátu, neboť bych tím brala na sebe zodpovědnost větší, než mohu prozatím ve svém neurčitěm postavení unést. A pak nemám ani dosti práva mluvit o sobě tak důležitým způsobem, poněvadž získala jsem vlastně mandát jen termálně, jen jako důkaz volitelnosti ženy bez ohledu na mou kvalifikaci osobní.

Mluvím o ženském mandátu zajištěném a uznaném, protože věřím, že český národ i přes vládní nechut', i přes možné nepříznivé odhlasování sněmu přece jen prosadí svou vůli a vyšle znovu ženu do sboru zákonodárného. Ovšem nevýhodou ne pro mne, ale pro ženy prakticky působící je, že se první mandát octl v ruce literátky, která vždycky bude na politiku hledět spíše s psychologického a citového stanoviska, než by hleděla žena prakticky činná, ať by to byla již žena učená anebo učitelka, úřednice, obchodnice, dělnice a rolnice.

7.1 Nyní si přečtěte medailonky tří vybraných političek z přelomu 19./20. století a období první Československé republiky. Která z nich byla autorkou výše uvedeného textu?

Za správnou odpověď získáte 2 body.

a)



Františka Plamínková (1875–1942) zahájila učitelskou dráhu v roce 1894. Současně se začala věnovat činnosti v ženském hnutí. Bojovala za práva učitelek a za volební právo žen. V roce 1908 se zúčastnila kongresu pro volební právo žen v Amsterdamu. Na jaře 1918 vstoupila do České strany socialistické. V roce 1919 byla v obecních volbách zvolena do zastupitelstva a Rady hlavního města Prahy. V roce 1923 založila Ženskou národní radu a stála v jejím čele až do roku 1942.

b)



Božena Viková-Kunětická (1862–1934) psala první prózy již během dospívání a současně se připravovala na kariéru herečky. Vstoupila do Národní strany svobodomyslné a v roce 1912 za ni úspěšně kandidovala v doplňovacích volbách do českého zemského sněmu. Stala se první zvolenou poslankyní v českých zemích. Ve sněmovně však nezasedla, protože místopředseda František Thun nerespektoval výsledek voleb. V roce 1918 přešla do České státoprávní demokracie, nadále byla aktivní ve veřejném prostoru i v parlamentu.

Na základě údajů v mapě a svých znalostí rozhodněte, zda je tvrzení správné či nikoliv. Za každou správnou odpověď získáte 1 bod.

- a) Ve střední a východní Evropě došlo k vlně rozšíření volebního práva již po 1. světové válce. ANO/NE
- b) Mezi státy, kde bylo nejpozději přijato volební právo pro ženy, patří Japonsko. ANO/NE
- c) Na našem území bylo nejdříve schváleno volební právo pro ženy a poté došlo ke zvolení prvních žen do zákonodárného orgánu. ANO/NE

3	
---	--

9. Prohlédněte si karikaturu z období stalinismu a zodpovězte otázky níže.

Za každou otázku můžete získat 1 bod.



Zdroj: Humoristický časopis Dikobraz, 1950, č. 19

9.1 Jaký byl účel karikatury?

- a) Ukázat, že ženy v kapitalismu jsou nezávislé na mužích.
- b) Ukázat, že pro ženy v sovětském systému bylo důležité, jak se oblékají.
- c) Ukázat, že mužům v kapitalismu vládnou ženy.
- d) Ukázat, že v sovětském systému jsou ženy prezentovány jako rovnocenné mužům.

9.2 Jakou společenskou roli žen nebo mužů karikatura odsuzuje?

- a) Mužský obdiv k manuálně pracujícím ženám.
- b) Ženskou práci v továrnách.
- c) Mužský obdiv ke krásným ženám.
- d) Vyšší pracovní výkony žen než mužů.

2	
---	--

9.3. Vypište 2 konkrétní znaky, které jsou podle karikatury na ženách oceňovány. Pozn. Uvádějte vždy dva významově odlišné znaky.

Za každý znak v příslušném oddílu získáte 1 bod, maximálně 4 body celkem.

a) v kapitalistické společnosti:

1	
2	

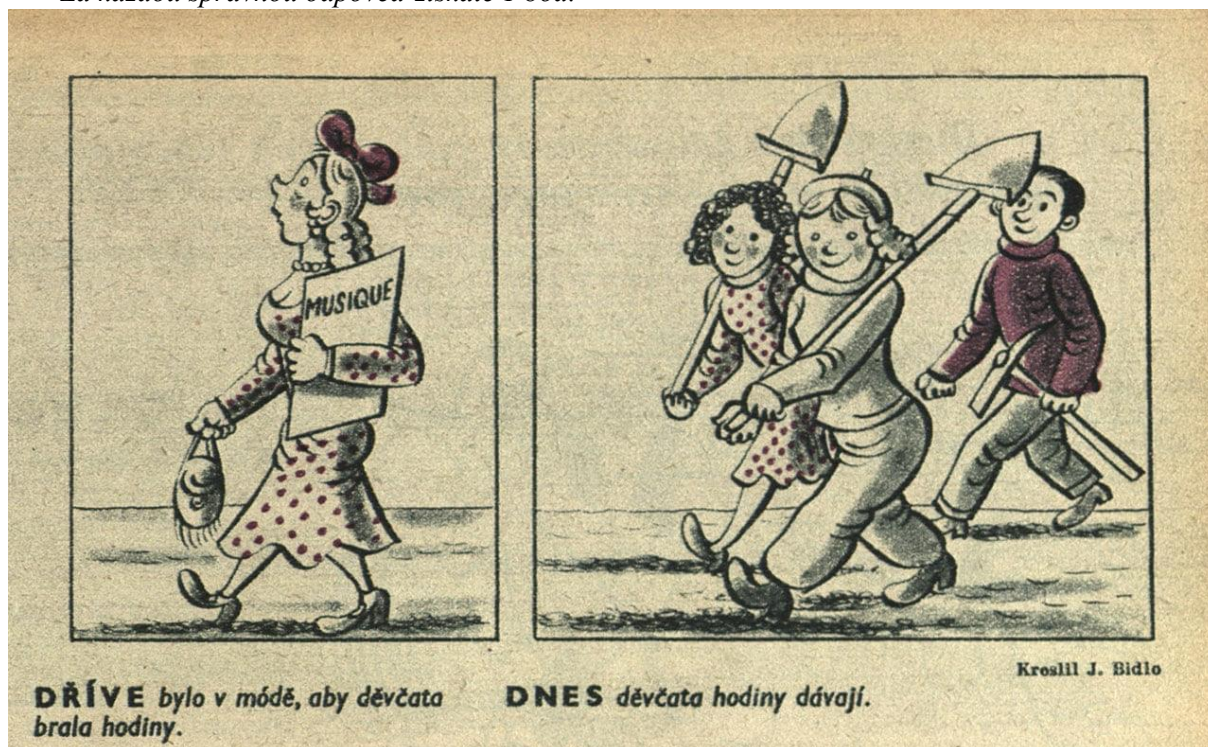
b) v éře stalinismu:

1	
2	

4	
---	--

10. Prohlédněte si obrázek včetně popisku a odpovězte na otázky.

Za každou správnou odpověď získáte 1 bod.



Zdroj: <https://www.historylab.cz/cviceni/jak-videli-zenu#slide-initial>

10.1 Co mají podle této karikatury dívky správně dělat?

- a) jít učit ostatní pracovat novým způsobem
- b) dobrovolně pracovat pro společnost
- c) vzdělávat se

10.2 Pro kterou dobu je tato karikatura charakteristická?

- a) budování Československé republiky ve 20. letech 20. století, kdy bylo požadováno, aby i ženy přiložily ruku k dílu při budování státu
- b) období druhé světové války – propaguje dobrovolné totální nasazení pracovních sil ve prospěch Třetí říše
- c) období budování socialismu v Československu v 50. letech 20. století

10.3 Jaký je význam této karikatury?

- a) dívky se nemají ve volném čase vzdělávat v nepraktických dovednostech, ale pracovat ve prospěch společnosti
- b) dívky se nemají ve volném čase vzdělávat vůbec, protože vzdělání je zbytečné
- c) dívky se nemají ve volném čase vzdělávat v nepřátelském jazyce a jít pracovat ve prospěch Třetí říše

11. Přečtěte si ukázkou z divadelní hry *Matka* a odpovězte na otázky.

Za každou správnou odpověď získáte 1 bod.

MATKA: Když chcete – Vás už nic jiného nezajímá. Jen ta válka. *(Otočí knoflíkem rádia.)*

KORNEL: Když je válka, mami, tak se dělá válka.

ŽENSKÝ HLAS V AMPLIÓNU: Slyšte, slyšte, slyšte! Voláme všechny muže do zbraně. Voláme všechny muže. Na nás už nezáleží. Už nebojujeme za sebe, ale za zem svých otců a dětí. Ve jménu mrtvých i budoucích voláme do zbraně celý národ!

MATKA: Ne. Toni nepůjde. Já ti ho nedám!

ŽENSKÝ HLAS V AMPLIÓNU: Slyšte, slyšte, slyšte! Voláme všechny muže. Voláme národ do boje. Vlast volá své děti. Do zbraně! Do zbraně!

MATKA: Co, ty ještě křičíš! Ještě nemáš dost, ty matko? Ještě tam posíláš jiné?
(Bušení na dveře.)

MATKA *(odemyká dveře):* Co tu chceš, Toni?

TONI: Mami, s kým jsi to mluvila?

MATKA: S nikým, synáčku.

TONI: Ale já jsem tady slyšel takové hlasy –

MATKA: To bylo jen... tohle, chlapče. *(Otočí knoflíkem rádia.)*

MUŽSKÝ HLAS V AMPLIÓNU: Halo halo! Hlavní stan hlásí: Při ranním náletu nepřátel bylo zničeno město Villamedia. O život přišlo přes osm set civilních osob, z toho většina žen a dětí. Náš starý hrad, pokladnice našich dějin, lehl popelem.

TONI: Slyšíš, mami?

MUŽSKÝ HLAS V AMPLIÓNU: Letecká puma zasáhla nemocnici, kde zahynulo šedesát nemocných. Město Villamedia hoří.

TONI: Maminko, prosím tě –

ŽENSKÝ HLAS V AMPLIÓNU: Slyšte, slyšte, slyšte! Voláme k ampliónu celý svět! Voláme lidi! Nepřátelská letadla napadla dnes ráno vesnici Borgo a svrhla pumy na obecnou školu. Do prchajících dětí střílela ze strojních pušek. Osmdesát dětí bylo raněno. Devatenáct dětí postříleno. Třicet pět dětí bylo výbuchem... roztrháno.

MATKA: Co říkáš? Děti? Copak někdo zabíjí děti?

TONI *(hledá na mapě):* Kde to je... kde to je...

MATKA *(stojí jako zkamenělá):* Děti! Malé, usmrkané děti!
(Ticho.)

MATKA *(strhne ze stěny pušku a podává ji oběma rukama Tonimu. S velkým gestem):* Jdi!

11.1 Jak reagují na výzvy rozhlasu synové?

11.2 Jak reaguje na výzvy rozhlasu matka?

11.3 Co přiměje matku ke změně jejího původního postoje?

11.4 Na jakou válku autor Karel Čapek touto divadelní hrou reagoval?

- a) první světová válka
- b) španělská občanská válka
- c) druhá světová válka

12. K úspěšnému splnění následujících úloh si potřebujete nejprve pozorně přečíst oba následující zdroje z let 1940 a 1942.

Zdroj č. 1:

Ministerstvo vnitra

v Praze dne 13. února 1940

Občanská legitimace – vyznačení rasové příslušnosti.

Oběžník.

Zemským, okresním a vládním policejním úřadům.

Osobám, které podle § 6 výnosu říšského protektora v Čechách a na Moravě o židovském majetku ze dne 21. června 1939 považovati jest za Židy, buďtež občanské legitimace označeny na první straně vložky v levém rohu vedle čísla legitimace písmenem „J“ [tzn. něm. Jude, č. Žid].

Písmeno „J“ buďtež provedeno červenou barvou razítkem v takové velikosti, aby nezakrývalo spodní text legitimace.

Legitimace, které byly shora uvedeným osobám již vydány, buďtež uvedeným označením opatřeny dodatečně. Toto označení zavádí se na základě přípisu úřadu říšského protektora v Čechách a na Moravě ze dne 26. ledna 1940.

O zavedení uvedeného označení na občanských legitimacích buďtež vyrozuměni všichni podřízení orgánové.

Zdroj č. 2:

Praha, dne 19. března 1942

Titl.

Policejní ředitelství

v Praze

Týká se: občanské legitimace pro paní Reginu Weilovou, roz. Langovou, nar. 22. 4. 1869, Praha-Strašnice, Kosmákova 1130.

Vznášíme uctivou žádost, aby byla paní Regině Weilové, roz. Langové, nar. 22. 4. 1869, Praha-Strašnice, Kosmákova 1130, vystavena beztrestně občanská legitimace.

Dovolujeme si poukázat na vysoké stáří jmenované.

12.1 Rozhodněte, které z následujících tvrzení nejlépe charakterizuje oba uvedené prameny. Vyberte jednu variantu.

Vyberte variantu, která situaci popisuje nejpřesnějším způsobem. Za správnou odpověď můžete získat až 3 body.

- a)** Oba uvedené zdroje jsou písemnými prameny institucionálního původu. Zdroj č. 1 je normativním pramenem a zdroj č. 2 je diplomatickým pramenem.
- b)** Oba uvedené zdroje jsou písemnými prameny institucionálního původu. Zdroj č. 1 i zdroj č. 2 jsou normativními prameny.
- c)** Oba uvedené zdroje jsou písemnými prameny, tzn. primárními zdroji informací v procesu historického bádání.
- d)** Oba uvedené zdroje nejsou primárními zdroji. Zdroj č. 1 je normativním pramenem a zdroj č. 2 je písemným pramenem soukromého původu, protože pochází z osobní korespondence.

12.2 Rozhodněte, které z následujících tvrzení nejlépe charakterizuje oba výše uvedené zdroje.

Za správnou odpověď získáte 2 body.

- a) Zdroj č. 1 vznikl jako následek zdroje č. 2.
- b) Zdroj č. 2 vznikl jako následek zdroje č. 1.
- c) Oba uvedené zdroje spolu nesouvisí.

2	
---	--

12.3 Z historických pramenů se o paní Regině dozvídáme, že byla bezdětnou vdovou po Josefu Weilovi († 1941) bez příbuzenstva a že zahynula v terezínském ghettu 12. září 1942, kam byla z Prahy deportována transportem AAn 6. července 1942. Ze zdroje č. 2 zřetelně vyplývá, že za paní Reginu žádost o beztrestné vydání občanské legitimace sepsal a podal někdo jiný. Výběrem jedné možnosti rozhodněte, kdo byl autorem žádosti.

Za tuto úlohu můžete získat až 3 body.

- a) Nejedná se o oficiální žádost, ale o udání Židovky Reginy Weilové, která se provinila proti nařízení o označení legitimací židovských obyvatel písmenem „J“, protože žádnou legitimaci neměla. Proto mohl být autorem udavačského dopisu kdokoli z jejích árijských sousedů.
- b) O staré, nezaopatřené a osamělé obyvatele i židovského původu měla povinnost se starat příslušná obec, kde měli tito lidé trvalé bydliště. Proto mohl být autorem žádosti magistrátní úředník hl. m. Prahy.
- c) O staré, nezaopatřené a osamělé obyvatele židovského původu měly povinnost se starat příslušné židovské obce a organizace, které byly od března 1940 podřízeny Židovské náboženské obci v Praze. Proto mohl být autorem žádosti zástupce Židovské náboženské obce v Praze.

3	
---	--

13. V této úloze rozhodněte, k jakému účelu mohl sloužit artefakt z románského období, který objevil archeolog František Gabriel v Litoměřicích a který byl vystaven jako exponát měsíce v Regionálním muzeu v Teplicích v roce 2021.

Nejprve pečlivě prostudujte oba následující zdroje.

Za tuto úlohu můžete získat až 3 body.

Zdroj č. 1 (vpravo)



Zdroj č. 2:

Parohovinová destička pochází z objektu, který obsahoval početný keramický soubor, datovaný F. Gabrielem do intervalu let 1150–1250. Výška činí 57 mm, max. šíře 28 mm a síla až 5 mm. Horní okraj rozčleňuje trojice výběžků. V rozích obdélné plochy procházejí otvory s měděnými nýty, které na rubové straně přichycují dvě příčné lišty. Mezi lištami a středem prohnuté destičky zůstávají úzké mezery. Horní z lišt byla rozšířena o tři výběžky; středovým výběžkem vlastní destičky i příčné lišty prostupuje otvor. Horní plochy zdvojených výběžků zdobí vždy dva úzké zářezy. Při koncích příčných lišt procházejí vertikální otvory, v nichž se uchovaly stopy železných spojů. Do rubové plochy se zahlubuje oválná prohlubeň o osách 21,5 × 31 mm, při svislé ose leží dvě drobné jamky. Reliéfní výzdobu na konvexním líci tvoří pohled na architekturu s dvojicí arkádových oblouků, které podpírají zdivo naznačené v rádcích a ukončené reliéfně provedeným cimbuřím. V pravém z arkádových průhledů stojí žena s dlouhým účesem, snad spleteným do copu. Horní část jejího těla zahaluje hladký oděv, od pasu k zemi volně splývá nařasená sukně. Levá ruka je ohnuta v lokti, rýhy vedené od předloktí až k dolní hranici vyobrazení snad naznačují volně splývající součást rukávu. Ruka vystupuje z rukávu a uchopuje látku (?), přicházející od středového sloupu arkády. V levé části reliéfu stojí muž s vlasy k ramenům. Celé jeho tělo i ruce zahaluje šikmo nařasená látka, jejíž okraje se stýkají v mírně prohnuté linii vedené od brady až k zemi.

archeolog Jan Klápště, studie z roku 1991

- a)** Parohovinová románská destička z Litoměřic mohla sloužit jako zrcátko pro krásličí se středověkou dámou, protože destička má na zadní straně v sobě vyřezanou mělkou prohlubeň pro osazení zrcátka z leštěného kovu.
- b)** Parohovinová románská destička z Litoměřic mohla sloužit jako tajná schránka pro tehdy společensky nepřijatelnou milostnou korespondenci, o čemž svědčí galantní výjev mileneckého páru na přední straně.
- c)** Parohovinová románská destička z Litoměřic nemohla sloužit jako šperk, protože je vyrobena z parohoviny, tedy ze zcela běžného, bezcenného materiálu, který se v románském období nepoužíval k výrobě šperků.
- d)** Parohovinová románská destička z Litoměřic mohla sloužit jako šperk i jako zrcátko, ukryté za nedochovanými dvířky a užívané k potřebám krásličí se středověké dámy.



Dějepisná olympiáda

Dějepisná olympiáda 55. ročník

Dvě strany téhož příběhu:

Jak muž a žena kráčeli dějinami – spolu, proti sobě i vedle sebe

Okresní kolo – zadání II. kategorie (střední školy)

Jméno a příjmení	
Body celkem	

Důležité upozornění:

- 1) U každé otázky je rámeček, který uvádí maximální počet bodů za úkol, do prázdného políčka se pak doplní získaný počet bodů. Celkem je možné získat 65 bodů.
- 2) Úspěšný řešitel musí získat 60 % všech bodů, tj. 39 bodů z celkového počtu 65 bodů.

1. Pozorně si přečtete, co o sobě říká žena na snímku.



Za zcela správné řešení získáte 3 body. Pokud se v řešení objeví jedna chyba, získáte 1 bod. Při dvou a více chybách se body neudělují.

Jmenuji se Anna a narodila jsem se roku 1856 v Kutné Hoře. V letošním roce byl v Sarajevu zastřelen následník rakousko-uherského trůnu. Jaké události jsem mohla ve svém dosavadním životě zažít?

(Písmena vypište na linku pod nabídkou.)

- V Čechách bylo otevřeno první dívčí gymnázium. (A)
První žena v českých zemích byla zvolena do zemského sněmu. (B)
Alžběta Bavorská (Sisi) zemřela přirozenou smrtí. (C)
Ženy v ČSR získaly volební právo. (D)
Byla otevřena Petřínská rozhledna. (E)
První česká žena se stala lékařkou. (F)

A, B, E, F

3	
---	--

2. Přiřad'te následující fiktivní výroky umělců k vyobrazeným dílům, která tyto výroky charakterizují. V případě, že znáte i název daného díla, napište ho vždy do řádku nad příslušné vyobrazení.

Za každé správné přiřazení výroku k danému dílu získáte 1 bod. Za uvedení názvu díla získáte další 1 bod. Celkem je možné za tuto úlohu získat až 10 bodů.

Leonardo da Vinci: „Vytvořil jsem dílo, které bude v dalších staletích vyvolávat spory o význam výrazu tváře i pochybnosti, jaké pohlaví je tímto dílem zobrazeno.“

Sandro Botticelli: „Své dílo jsem zpracoval na základě antické mytologie pro znázornění podstaty ženské krásy.“

Raffael Santi: „Mé dílo využívá symboliku jednorozce jako alegorii panenské čistoty a ideální ženské ctnosti.“

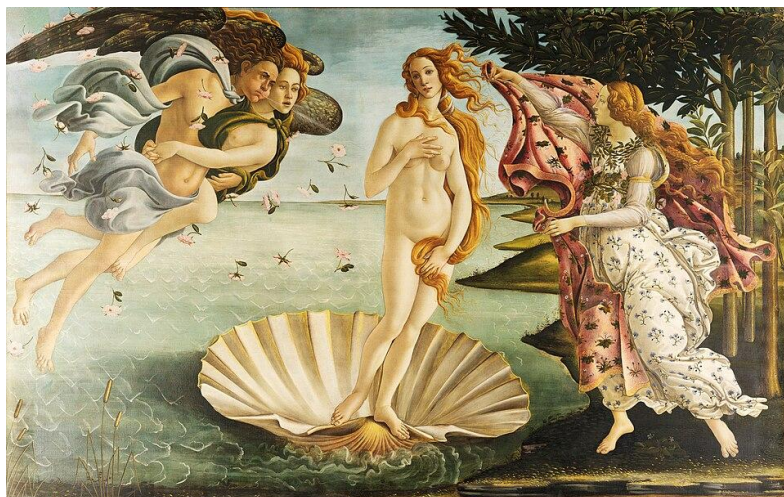
Jan van Eyck: „Vztah mezi mužem a ženou jsem zobrazil v rovině detailů, pohledů a symbolů.“

Tizian: „Zobrazuji ženský akt jako ideál krásy, smyslnosti a manželské symboliky renesanční Itálie.“

A)



B)



C)



D)



E)



A)	Jan van Eyck – Svatba manželů Arnolfiniových
B)	Sandro Botticelli – Zrození Venuše
C)	Raffael Santi – Dáma s jednorožcem
D)	Tizian – Venuše Urbinská
E)	Leonardo da Vinci – Mona Lisa

Zdroj obrázků: <https://cs.wikipedia.org/>

10

3. Přiřad'te k větám 1–5 výroky A–E tak, aby výsledná souvětí byla fakticky správně.

Za každou správně přiřazenou dvojici získáte 1 bod.

- | | |
|---|---|
| 1) Když je popravena Marie Stuartovna, ... | a) ... český král Jiří z Poděbrad poráží Matyáše Korvína. |
| 2) Když je upálena Johanka z Arku, ... | b) ... odráží husité čtvrtou křížovou výpravu. |
| 3) Když na anglický trůn nastupuje Alžběta I., ... | c) ... sídlí císař Rudolf II. v Praze. |
| 4) Když ze švédského trůnu odstupuje královna Kristina, ... | d) ... umírá abdikovaný císař Karel V. |
| 5) Když si Isabela Kastilská bere Ferdinanda, ... | e) ... Oliver Cromwell válčí se Španělskem |

1)	2)	3)	4)	5)
c)	b)	d)	e)	a)

5

4. V každém oddílu vyberte jedno **nesprávné** tvrzení.

Za každou správnou odpověď získáte 2 body.

4.1 Které tvrzení **neplatí** o mocenských a rodových strategiích ve středověku?

- a) Sňatky byly nástrojem politiky — muži i ženy z vládnoucích rodů byli využíváni k uzavírání aliancí, často bez ohledu na vlastní vůli.
- b) Ženy z panovnických rodů mohly zastávat regentskou vládu, pokud nebyl k dispozici dospělý mužský dědic.
- c) Některé šlechtičny měly reálnou moc nad rodovými državami, zejména jako vdovy spravující majetek.
- d) Manželky králů a císařů byly bez politického vlivu, protože středověká politika nepřipouštěla neformální ženskou moc.**

4.2 Které tvrzení o tzv. druhé vlně feminismu **neplatí**?

- a) Její počátek je obvykle datován do 80. let 20. století.**
- b) Zdůrazňovala požadavek rovnosti v práci, vzdělání či reprodukčních právech.
- c) Požadovala odstranění stereotypů rozlišujících takzvané mužské a ženské společenské role.
- d) Ve státech východního bloku byla oficiálně odmítána jako „západní výstřelek“.

4	
---	--

5. Vyberte na základě uvedených indicií historický pojem, proces či událost.

Za správnou odpověď získáte 1 bod.

5.1 Tato postava vstupuje do domácnosti tiše, ale brzy se stává pevnou součástí každodenního rytmu. Učí děti nejen číst a psát, ale také chování, jazykům a způsobům, které jim mají otevřít svět. Její práce vyžaduje trpělivost, vzdělanost a schopnost pohybovat se mezi rodinou a služebnictvem, aniž by kamkoli plně patřila. Nese odpovědnost za výchovu, ale často zůstává bez skutečné autority i uznání. V jejím povolání se spojuje oddanost, samostatnost i jistá osamělost.

Tento popis nejlépe charakterizuje:

- a) gubernátorku
- b) guvernérku
- c) guvernanku**
- d) markytánku

5.2 Koho zachycuje obrázek vpravo?

- a) dělníci účastníci se stávkou proti nezaměstnanosti
- b) sufražetku**
- c) bojovníci za zrušení otroctví
- d) šlechtičnu na společenské slavnosti



5.3 Tato osoba pracovala na statku nebo v domácnosti hospodáře. Její práce byla fyzicky i časově náročná, zpravidla bydlela u zaměstnavatele a její každodenní rytmus se řídil potřebami hospodářství. Postavení této osoby bylo závislé, s minimálním prostorem pro vlastní rozhodování. Tato pracovní role existovala v mužské i ženské podobě.

5.3.1 Jednalo se o:

- a) šafáře b) statkáře **c) čeledína** d) nádeníka

5.3.2 Na základě své odpovědi uveďte jedním slovem ženský ekvivalent této role:

děvečka

4	
---	--

6. Na základě tabulek a vlastních znalostí doplňte do textu na čtyři vynechaná místa správné údaje.

Za každou správnou odpověď získáte 2 body.

Početní složení československého parlamentu v letech 1918-1939

Počet členů	RNS 1918-1920	1.VO 1920-1925		2.VO 1925-1929		3.VO 1929-1935		4.VO 1935-1939	
		PS	Senát	PS	Senát	PS	Senát	PS	Senát
Muži	246	269	139	290	146	290	146	292	145
Ženy	10	15	4	10	4	13	7	9	5
Celkem	256	284	143	300	150	303	153	301	150

Poznámka: V součtech jsou zahrnuti rovněž náhradníci, kteří převzali mandát během volebního období. **Proto je ve třech případech celkový počet členů komor vyšší než určovala ústava.**

Pramen: Ročenka Národního shromáždění Republiky československé, Praha 1920, 1926, 1930, 1936.

Zdroj: Dana Musilová – Z ženského pohledu

V Revolučním národním shromáždění zasedlo celkově 256 osob, z toho bylo 10 žen. Mezi nimi nechyběla dcera prvního prezidenta ČSR **Alice Masaryková (odpověď „Masaryková“ se neuznává)** nebo sociální pracovnice Eliška **Purkyňová**, která se provdala do slavné české rodiny – její tchán byl významným malířem a dědeček jejího manžela nejvýznamnějším českým přírodovědcem 19. století. Nejpočetnější zastoupení žen v parlamentu bylo v letech **1929–1935**, kdy byl celkový poměr mužů a žen v parlamentu **436 ku 20**.

8	
---	--

7. Pozorně si přečtete následující úryvek z historického pramene. Zdroj není vzhledem k povaze úlohy uveden.

Nemluvím zde opět o svém mandátu, neboť bych tím brala na sebe zodpovědnost větší, než mohu prozatím ve svém neurčitém postavení unést. A pak nemám ani dosti práva mluvit o sobě tak důležitým způsobem, poněvadž získala jsem vlastně mandát jen termálně, jen jako důkaz volitelnosti ženy bez ohledu na mou kvalifikaci osobní.

Mluvím o ženském mandátu zajištěném a uznaném, protože věřím, že český národ i přes vládní nechut', i přes možné nepříznivé odhlasování sněmu přece jen prosadí svou vůli a vyšle znovu ženu do sboru zákonodárného. Ovšem nevýhodou ne pro mne, ale pro ženy prakticky působící je, že se první mandát octl v ruce literátky, která vždycky bude na politiku hledět spíše s psychologického a citového stanoviska, než by hleděla žena prakticky činná, ať by to byla již žena učená anebo učitelka, úřednice, obchodnice, dělnice a rolnice.

7.1 Nyní si přečtete medailonky tří vybraných političek z přelomu 19./20. století a období první Československé republiky. Která z nich byla autorkou výše uvedeného textu?

Za správnou odpověď získáte 2 body.

a)



Františka Plamínková (1875–1942) zahájila učitelskou dráhu v roce 1894. Současně se začala věnovat činnosti v ženském hnutí. Bojovala za práva učitelek a za volební právo žen. V roce 1908 se zúčastnila kongresu pro volební právo žen v Amsterdamu. Na jaře 1918 vstoupila do České strany socialistické. V roce 1919 byla v obecních volbách zvolena do zastupitelstva a Rady hlavního města Prahy. V roce 1923 založila Ženskou národní radu a stála v jejím čele až do roku 1942.

b)



Božena Viková-Kunětická (1862–1934) psala první prózy již během dospívání a současně se připravovala na kariéru herečky. Vstoupila do Národní strany svobodomyslné a v roce 1912 za ni úspěšně kandidovala v doplňovacích volbách do českého zemského sněmu. Stala se první zvolenou poslankyní v českých zemích. Ve sněmovně však nezasedla, protože místopředseda František Thun nerespektoval výsledek voleb. V roce 1918 přešla do České státoprávní demokracie, nadále byla aktivní ve veřejném prostoru i v parlamentu.

c)



Louisa Landová-Štychová (1885–1969) pocházela z rodiny obchodnice, navštěvovala klášterní školu, absolvovala obchodní akademii. Byla veřejně činná už od přelomu 19. a 20. století v dělnickém, anarchokomunistickém a v ženském hnutí. V roce 1911 vstoupila do sociálně demokratické strany. V letech 1918–1920 ji zastupovala v parlamentu ČSR. V roce 1920 byla znovu zvolena poslankyní. Později byla mandátu kvůli sporům se stranou zbavena. V roce 1925 vstoupila do KSČ.

2	
---	--

7.2 Rozhodněte o pravdivosti uvedených výroků.

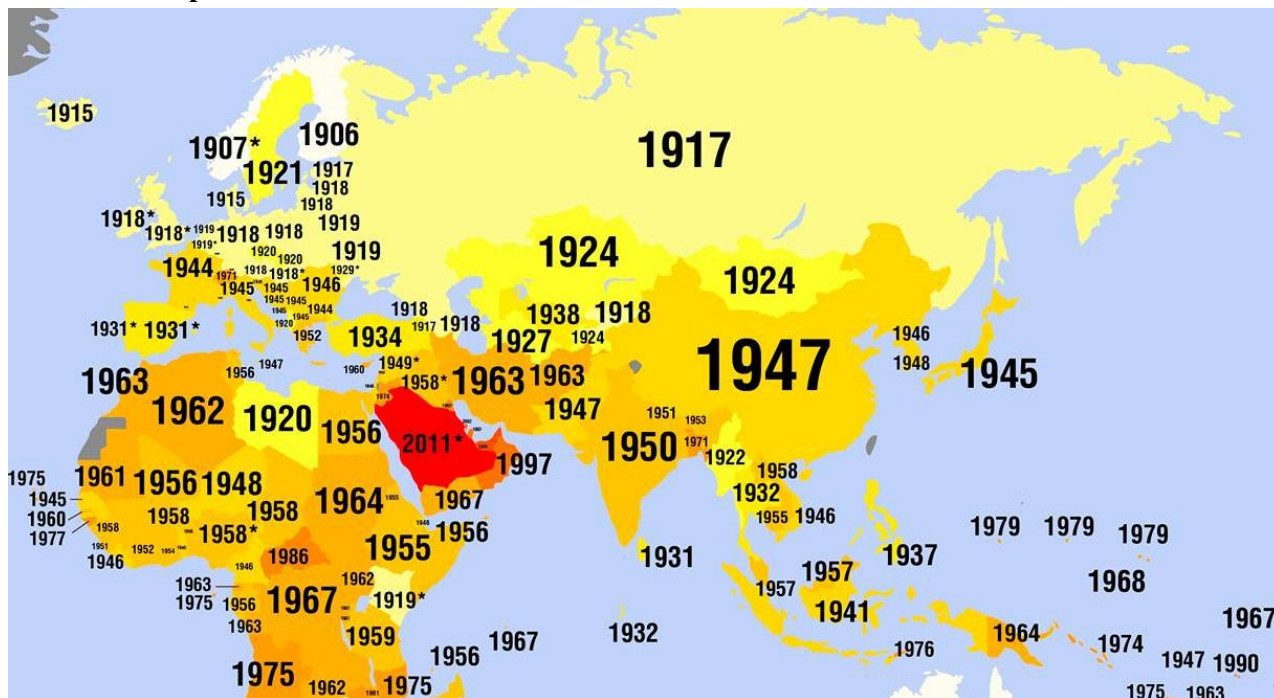
Za každou správnou odpověď získáte 1 bod.

a) Úryvek pochází z novinového článku, byl určen čtenářům/čtenářkám. **ANO/NE**

b) Autorka se cítí dostatečně kompetentní k politické činnosti. **ANO/NE**

2	
---	--

8. Volební právo žen u nás i ve světě



Na základě údajů v mapě a svých znalostí rozhodněte, zda je tvrzení správné či nikoliv.
Za každou správnou odpověď získáte 1 bod.

a) Ve střední a východní Evropě došlo k vlně rozšíření volebního práva již po 1. světové válce.

ANO/NE

b) Mezi státy, kde bylo nejpozději přijato volební právo pro ženy, patří Japonsko.

ANO/NE

c) Na našem území bylo nejdříve schváleno volební právo pro ženy a poté došlo ke zvolení prvních žen do zákonodárního orgánu.

ANO/NE

3	
---	--

9. Prohlédněte si karikaturu z období stalinismu a zodpovězte otázky níže.

Za každou otázku můžete získat 1 bod.



Zdroj: Humoristický časopis Dikobraz, 1950, č. 19

9.1 Jaký byl účel karikatury?

a) Ukázat, že ženy v kapitalismu jsou nezávislé na mužích.

b) Ukázat, že pro ženy v sovětském systému bylo důležité, jak se oblékají.

c) Ukázat, že mužům v kapitalismu vládnou ženy.

d) Ukázat, že v sovětském systému jsou ženy prezentovány jako rovnocenné mužům.

9.2 Jakou společenskou roli žen nebo mužů karikatura odsuzuje?

- a) Mužský obdiv k manuálně pracujícím ženám.
- b) Ženskou práci v továrnách.
- c) Mužský obdiv ke krásným ženám.**
- d) Vyšší pracovní výkony žen než mužů.

2	
---	--

9.3. Vypište 2 konkrétní znaky, které jsou podle karikatury na ženách oceňovány:

Za každý znak v příslušném oddílu získáte 1 bod, maximálně 4 body celkem.

a) v kapitalistické společnosti:

1	fyzická přitažlivost, sexualita, vyzývavé oblečení, póza
2	schopnost přitahovat pozornost a prodávat (reklamní hodnota), ženskost jako prodejní artikl

b) v éře stalinismu:

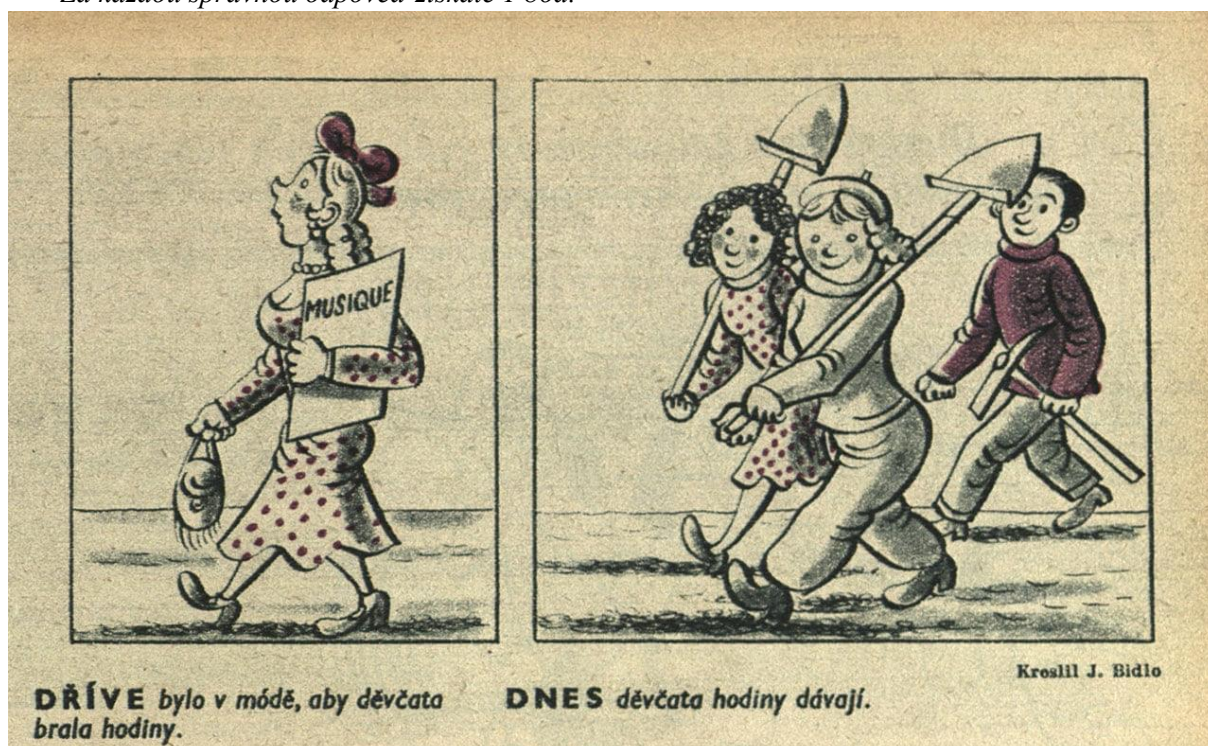
1	pracovní výkon, produktivita, pracovní nasazení, disciplína
2	přínos kolektivu, budování socialismu, užitek pro stát, rovnost v práci

Poznámka pro hodnotitele: Při hodnocení odpovědí se sleduje, zda žák v každé části uvedl dva významově odlišné znaky oceňování ženy (např. vzhled a reklamní funkci v kapitalistické společnosti, výkon a přínos kolektivu v éře stalinismu), nikoli opakování téhož hlediska jinými slovy.

4	
---	--

10. Prohlédněte si obrázek včetně popisku a odpovězte na otázky.

Za každou správnou odpověď získáte 1 bod.



Zdroj: <https://www.historylab.cz/cviceni/jak-videli-zenu#slide-initial>

10.1 Co mají podle této karikatury dívky správně dělat?

- a) jít učit ostatní pracovat novým způsobem
- b) dobrovolně pracovat pro společnost**
- c) vzdělávat se

10.2 Pro kterou dobu je tato karikatura charakteristická?

- a) budování Československé republiky ve 20. letech 20. století, kdy bylo požadováno, aby i ženy přiložily ruku k dílu při budování státu
- b) období druhé světové války – propaguje dobrovolné totální nasazení pracovních sil ve prospěch Třetí říše
- c) období budování socialismu v Československu v 50. letech 20. století**

10.3 Jaký je význam této karikatury?

- a) dívky se nemají ve volném čase vzdělávat v nepraktických dovednostech, ale pracovat ve prospěch společnosti**
- b) dívky se nemají ve volném čase vzdělávat vůbec, protože vzdělání je zbytečné
- c) dívky se nemají ve volném čase vzdělávat v nepřátelském jazyce a jít pracovat ve prospěch Třetí říše

11. Přečtěte si ukázkou z divadelní hry *Matka* a odpovězte na otázky.

Za každou správnou odpověď získáte 1 bod.

MATKA: Když chcete – Vás už nic jiného nezajímá. Jen ta válka. *(Otočí knoflíkem rádia.)*

KORNEL: Když je válka, mami, tak se dělá válka.

ŽENSKÝ HLAS V AMPLIÓNU: Slyšte, slyšte, slyšte! Voláme všechny muže do zbraně. Voláme všechny muže. Na nás už nezáleží. Už nebojujeme za sebe, ale za zem svých otců a dětí. Ve jménu mrtvých i budoucích voláme do zbraně celý národ!

MATKA: Ne. Toni nepůjde. Já ti ho nedám!

ŽENSKÝ HLAS V AMPLIÓNU: Slyšte, slyšte, slyšte! Voláme všechny muže. Voláme národ do boje. Vlast volá své děti. Do zbraně! Do zbraně!

MATKA: Co, ty ještě křičíš! Ještě nemáš dost, ty matko? Ještě tam posíláš jiné?

(Bušení na dveře.)

MATKA *(odemyká dveře):* Co tu chceš, Toni?

TONI: Mami, s kým jsi to mluvila?

MATKA: S nikým, synáčku.

TONI: Ale já jsem tady slyšel takové hlasy –

MATKA: To bylo jen... tohle, chlapče. *(Otočí knoflíkem rádia.)*

MUŽSKÝ HLAS V AMPLIÓNU: Halo halo! Hlavní stan hlásí: Při ranním náletu nepřátel bylo zničeno město Villamedia. O život přišlo přes osm set civilních osob, z toho většina žen a dětí. Náš starý hrad, pokladnice našich dějin, lehl popelem.

TONI: Slyšíš, mami?

MUŽSKÝ HLAS V AMPLIÓNU: Letecká puma zasáhla nemocnici, kde zahynulo šedesát nemocných. Město Villamedia hoří.

TONI: Maminko, prosím tě –

ŽENSKÝ HLAS V AMPLIÓNU: Slyšte, slyšte, slyšte! Voláme k ampliónu celý svět! Voláme lidi!

Nepřátelská letadla napadla dnes ráno vesnici Borgo a svrhla pumy na obecnou školu. Do procházejících dětí střílela ze strojních pušek. Osmdesát dětí bylo raněno. Devatenáct dětí postříleno. Třicet pět dětí bylo výbuchem... roztrháno.

MATKA: Co říkáš? Děti? Copak někdo zabíjí děti?

TONI *(hledá na mapě):* Kde to je... kde to je...

MATKA *(stojí jako zkamenělá):* Děti! Malé, usmrkané děti!

(Ticho.)

MATKA *(strhne ze stěny pušku a podává ji oběma rukama Tonimu. S velkým gestem):* Jdi!

11.1 Jak reagují na výzvy rozhlasu synové?

Výzvy přijímají: Když je válka, tak se dělá válka

11.2 Jak reaguje na výzvy rozhlasu matka?

Odmítá poslat do boje i svého nejmladšího syna

11.3 Co přiměje matku ke změně jejího původního postoje?

Když zaslechne zprávu o zabíjení malých dětí

11.4 Na jakou válku autor Karel Čapek touto divadelní hrou reagoval?

a) první světová válka

b) španělská občanská válka

c) druhá světová válka

12. K úspěšnému splnění následujících úloh si potřebujete nejprve pozorně přečíst oba následující zdroje z let 1940 a 1942.

Zdroj č. 1:

Ministerstvo vnitra

v Praze dne 13. února 1940

Občanská legitimace – vyznačení rasové příslušnosti.

Oběžník.

Zemským, okresním a vládním policejním úřadům.

Osobám, které podle § 6 výnosu říšského protektora v Čechách a na Moravě o židovském majetku ze dne 21. června 1939 považovati jest za Židy, buďtež občanské legitimace označeny na první straně vložky v levém rohu vedle čísla legitimace písmenem „J“ [tzn. něm. Jude, č. Žid].

Písmeno „J“ buďtež provedeno červenou barvou razítkem v takové velikosti, aby nezakrývalo spodní text legitimace.

Legitimace, které byly shora uvedeným osobám již vydány, buďtež uvedeným označením opatřeny dodatečně. Toto označení zavádí se na základě přípisu úřadu říšského protektora v Čechách a na Moravě ze dne 26. ledna 1940.

O zavedení uvedeného označení na občanských legitimacích buďtež vyrozuměni všichni podřízení orgánové.

Zdroj č. 2:

Praha, dne 19. března 1942

Titl.

Policejní ředitelství

v Praze

Týká se: občanské legitimace pro paní Reginu Weilovou, roz. Langovou, nar. 22. 4. 1869, Praha-Strašnice, Kosmákova 1130.

Vznášíme uctivou žádost, aby byla paní Regině Weilové, roz. Langové, nar. 22. 4. 1869, Praha-Strašnice, Kosmákova 1130, vystavena beztretně občanská legitimace.

Dovolujeme si poukázati na vysoké stáří jmenované.

12.1 Rozhodněte, které z následujících tvrzení nejlépe charakterizuje oba výše uvedené zdroje.

Vyberte variantu, která situaci popisuje nejpřesnějším způsobem. Za správnou odpověď získáte 3 body, za správnou odpověď, ale neodpovídající kritériu 2 body, za částečnou odpověď 1 bod.

a) Oba uvedené zdroje jsou písemnými prameny institucionálního původu. Zdroj č. 1 je normativním pramenem a zdroj č. 2 je diplomatickým pramenem. – **odpovídá kritériu „nejlépe charakterizuje“ – 3 body**

b) Oba uvedené zdroje jsou písemnými prameny institucionálního původu. Zdroj č. 1 i zdroj č. 2 jsou normativními prameny. – **částečně správná odpověď – 1 bod**

c) Oba uvedené zdroje jsou písemnými prameny, tzn. primárními zdroji informací v procesu historického bádání. – **správná odpověď, ale neodpovídá kritériu „nejlépe charakterizuje“ – 2 body**

d) Oba uvedené zdroje nejsou primárními zdroji. Zdroj č. 1 je normativním pramenem a zdroj č. 2 je písemným pramenem soukromého původu, protože pochází z osobní korespondence.

– **zcela mylná odpověď – 0 bodů**

3	
---	--

12.2 Rozhodněte, které z následujících tvrzení nejlépe charakterizuje oba výše uvedené zdroje.

Za správnou odpověď získáte 2 body.

- a) Zdroj č. 1 vznikl jako následek zdroje č. 2. – **mylná odpověď, která zaměnila příčinu a následek – 0 bodů**
- b) Zdroj č. 2 vznikl jako následek zdroje č. 1. – **správná odpověď – 2 body**
- c) Oba uvedené zdroje spolu nesouvisí. – **mylná odpověď – 0 bodů**

2	
---	--

12.3 Z historických pramenů se o paní Regině dozvídáme, že byla bezdětnou vdovou po Josefu Weilovi († 1941) bez příbuzenstva a že zahynula v terezínském ghettu 12. září 1942, kam byla z Prahy deportována transportem AAn 6. července 1942. Ze zdroje č. 2 zřetelně vyplývá, že za paní Reginu žádost o beztrestné vydání občanské legitimace sepsal a podal někdo jiný. Rozhodněte, kdo byl autorem žádosti.

Za tuto úlohu můžete získat až 3 body.

- a) Nejedná se o oficiální žádost, ale o udání Židovky Reginy Weilové, která se provinila proti nařízení o označení legitimací židovských obyvatel písmenem „J“, protože žádnou legitimaci neměla. Proto mohl být autorem udavačského dopisu kdokoli z jejích árijských sousedů. – **nesprávná odpověď – 0 bodů**
- b) O staré, nezaopatřené a osamělé obyvatele i židovského původu měla povinnost se starat příslušná obec, kde měli tito lidé trvalé bydliště. Proto mohl být autorem žádosti magistrátní úředník hl. m. Prahy. – **logická, ale nesprávná odpověď – 1 bod**
- c) O staré, nezaopatřené a osamělé obyvatele židovského původu měly povinnost se starat příslušné židovské obce a organizace, které byly od března 1940 podřízeny Židovské náboženské obci v Praze. Proto mohl být autorem žádosti zástupce Židovské náboženské obce v Praze. – **správná a úplná odpověď – 3 body**

3	
---	--

13. V této úloze rozhodněte, k jakému účelu mohl sloužit artefakt z románského období, který objevil archeolog František Gabriel v Litoměřicích a který byl vystaven jako exponát měsíce v Regionálním muzeu v Teplicích v roce 2021.

Nejprve pečlivě prostudujte oba následující zdroje.

Za tuto úlohu můžete získat až 3 body.

Zdroj č. 1 (vpravo)



Zdroj č. 2:

Parohovinová destička pochází z objektu, který obsahoval početný keramický soubor, datovaný F. Gabrielem do intervalu let 1150–1250. Výška činí 57 mm, max. šíře 28 mm a síla až 5 mm. Horní okraj rozčleňuje trojice výběžků. V rozích obdélné plochy procházejí otvory s měděnými nýty, které na rubové straně přichycují dvě příčné lišty. Mezi lištami a středem prohnuté destičky zůstávají úzké mezery. Horní z lišt byla rozšířena o tři výběžky; středovým výběžkem vlastní destičky i příčné lišty prostupuje otvor. Horní plochy zdvojených výběžků zdobí vždy dva úzké zářezy. Při koncích příčných lišt procházejí vertikální otvory, v nichž se uchovaly stopy železných spojů. Do rubové plochy se zahlubuje oválná prohlubeň o osách 21,5 × 31 mm, při svislé ose leží dvě drobné jamky. Reliéfní výzdobu na konvexním líci tvoří pohled na architekturu s dvojicí arkádových oblouků, které podírají zdivo naznačené v rádcích a ukončené reliéfně provedeným cimbuřím. V pravém z arkádových průhledů stojí žena s dlouhým účesem, snad spleteným do copu. Horní část jejího těla zahaluje hladký oděv, od pasu k zemi volně splývá nařasená sukně. Levá ruka je ohnuta v lokti, rýhy vedené od předloktí až k dolní hranici vyobrazení snad naznačují volně splývající součást rukávu. Ruka vystupuje z rukávu a uchopuje látku (?), přicházející od středového sloupu arkády. V levé části reliéfu stojí muž s vlasy k ramenům. Celé jeho tělo i ruce zahaluje šikmo nařasená látka, jejíž okraje se stýkají v mírně prohnuté linii vedené od brady až k zemi.

archeolog Jan Klápště, studie z roku 1991

a) Parohovinová románská destička z Litoměřic mohla sloužit jako zrcátko pro krásličice středověkou dámu, protože destička má na zadní straně v sobě vyřezanou mělkou prohlubeň pro osazení zrcátka z leštěného kovu.

dobrá hypotéza, ale není nejlepší – 2 body

b) Parohovinová románská destička z Litoměřic mohla sloužit jako tajná schránka pro tehdy společensky nepřijatelnou milostnou korespondenci, o čemž svědčí galantní výjev mileneckého páru na přední straně.

lákavá hypotéza, kterou ale nelze ničím podložit – 1 bod

c) Parohovinová románská destička z Litoměřic nemohla sloužit jako šperk, protože je vyrobena z parohoviny, tedy ze zcela běžného, bezcenného materiálu, který se v románském období nepoužíval k výrobě šperků.

pomýlená odpověď – 0 bodů

d) Parohovinová románská destička z Litoměřic mohla sloužit jako šperk i jako zrcátko, ukryté za nedochovanými dvířky a užívané k potřebám krásličice středověké dámy.

nejlepší hypotéza, která vychází z evropských analogií – 3 body

3	
---	--