

Katedra pomocných věd historických a archivnictví

DĚJEPISNÁ
OLYMPIÁDA
53. ročník
2023/2024

Krajské kolo – zadání II. kategorie

přidělené soutěžní číslo	body celkem

Jméno a příjmení:

Tematické zaměření ročníku:

„Každodenní život a kulturní kořeny českých zemí (Čechy, Morava, Slezsko).
Od Cyrila a Metoděje po Jana Husa.“

Důležité upozornění – u každé otázky je rámeček, který uvádí maximální počet bodů za otázku, do prázdného políčka pak doplní porota získaný počet bodů. Celkem je možné získat **80 bodů**.

Úkol č. 1

Pražský arcibiskup Jan Očko z Vlašimi si pro svou soukromou kapli ve věži na arcibiskupském hradě v Roudnici nechal vyhotovit votivní desku, která vyjadřuje svým provedením soulad mezi světskou a duchovní mocí. Dobře si tuto slavnou deskovou malbu anonymního autora prohlédněte a na další stránce odpovězte na otázky pod vyobrazením.



Škrtněte CHYBNÁ řešení z nabídky.

- a) Které postavy na deskovém obraze klečí?
sv. Václav, Jan Očko z Vlašimi, Václav IV., sv. Vojtěch, Karel IV., Václav I.
- b) Kteří světcí jsou oblečeni v plášti nebo rouchu mučedníka?
sv. Prokop, sv. Vojtěch, sv. Vít, sv. Zikmund, sv. Jiří, sv. Václav.
- c) Až na jednu postavu jsou všechny vyobrazeny ze tříčtvrtečního profilu. Jméno jediné postavy vyobrazené z profilu je:
sv. Jiří, Václav I., Václav IV., Jan Očko z Vlašimi, sv. Prokop, Karel IV.
- d) Která postava má na hlavě Svatováclavskou korunu?
Václav I., Václav III., Karel IV., Václav IV., Zikmund Lucemburský.
- e) Který předmět drží Panna Marie v levé ruce?
Žezlo, jablko, dukát, symbol Země, hračku.
- f) Co předmět v Mariině ruce znamená?
Symbol vlády, symbol tzv. druhé Evy, symbol duchovního bohatství, symbol pozemského světa, symbol dětství Ježíše.
- g) Přes trůn s Pannou Marií je přehozena drahocenná látka, kterou přidržují dva andělé. Proč je tato látka autorem obrazu použita?
Umožňuje Panně Marii měkké usednutí; odděluje posvátný a všední svět; zdůrazňuje důležitost malého Ježíška; odděluje všechny ostatní postavy od Marie.
- h) Který předmět, se kterým bývá běžně zobrazován sv. Václav, mu na tomto vyobrazení chybí?
Knížecí čapka, štít, praporec, lev, zbroj.

10	
----	--

Úkol č. 2

Prohlédněte si fotografii chrámu svatého Bartoloměje v Kolíně a z navrhovaných slov a sousloví vyberte a zakroužkujte právě 4, která nejlépe vystihují pocity středověkého člověka vstupujícího do tohoto prostoru poprvé. Vybírejte takové pocity, které nejspíše mohly být zamýšleny i staviteli jako žádoucí.



Nabídka slov: závist, zlost, bázeň, nebezpečí, úžas, neklid, úcta, pocit posvátna, zlo, vzrušení, pohoršenost, zmar, odcizení, pokora, smrt, beznaděj.

1	
---	--

Úkol č. 3

A.

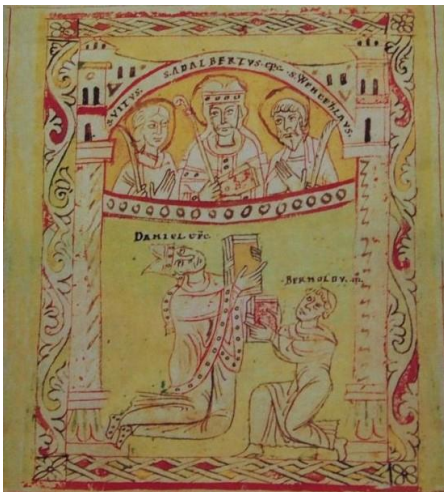
Prohlédněte si pět vyobrazení sv. Václava. Ukazují, jak byla jeho osoba vnímána. Z navržených tezí označte dvě, které těmto zobrazením odporují.



1



2



3



4



5

Popis k obrázkům.

- 1) Wolfenbüttelský rukopis Gumpoldovy legendy o sv. Václavu - nejstarší vyobrazení světce.
- 2) Kodex vyšehradský – sv. Václav v iniciále „D“.
- 3) Rukopis Flores Sancti Bernardi.
- 4) Pečeť Přemysla Otakara I. avers – je zde zobrazen Přemysl Otakar I. a kolem něj je nápis: Mír krále Přemysla je v rukou sv. Václava.
- 5) Pečeť Starého Města pražského.

Teze: prostředník mezi Bohem a šlechticem, mnich, vladař zastupující Boha na zemi, císař, bojovník, mučedník dlící na nebesích, ochránce, věčný vládce českých zemí, světec.

1

B.

Prohlédněte si ještě jedno zobrazení sv. Václava, tentokrát na miniatuře Nebeského Jeruzaléma v pražském rukopise De civitate Dei. Je u něj nápis: *Naděje, láska a víra sem po právu umísťují Čechy.*

Splňte následující úkoly.



celek

detail

- V detailu zakroužkujte sv. Václava.
- V detailu označte sv. Vojtěcha písmenem V.
- Napište jméno postavy z detailu, která stojí úplně vpravo. _____
- Napište, která dvě zvířata jsou v těsné blízkosti Krista v mandorle.

- V celku obrázku zakroužkujte znázornění všech čtyř evangelistů.
- Jak je na Čechy nahlíženo?
Jedno nehodící se přirovnání škrtněte: „Čechové jsou národ, který je **vyvolený, milovaný, neoblomný, spravedlivý, pospolitý.**“

3	
---	--

Úkol č. 4

Vyberte z přehledu právě 4 tvrzení, která spojují následující obrázky.



Klášter křížovníků s červenou hvězdou Praha



Klášter sv. Anežky Praha

Obě stavby spojuje:

- a) Václav II.
- b) péče o nemocné a poutníky
- c) sv. Anežka
- d) umístění v blízkosti Vltavy
- e) gotický sloh
- f) založení ve 13. století

3	
---	--

Úkol č. 5

A.

Určitě jste zažili situaci, že jste během prohlídky památkového objektu vůbec netušili, o čem je to vlastně řeč. Výklad byl plný cizích slov, zrovna jako následující text. Přečtěte si ho a doplňte do cvičení pod textem správná tučně zvýrazněná slova do neúplných vět.

„Na jižní straně kostela se nacházela **klauzura** mnichů, východní křídlo obsahovalo **sakristii** a kapitulní síň. V patře východního křídla byl zřízen **dormitář**. V jižním křídle klauzury byl vybudovaný dvoulodní monumentální **refektář**. Západní křídlo obsahovalo přízemní **ambit**. V souladu s benediktinskou řeholí se na západní straně kláštera nacházela **prelatura**.“

- a) Ke společnému jídlu mnichů sloužil _____
- b) Laické veřejnosti byla nepřístupná _____
- c) Jako ložnice sloužil mnichům _____
- d) Jako obydlí opata fungovala _____
- e) Před mší bychom nejpravděpodobněji našli kněze v _____
- f) Chodbu, která obklopovala rajský dvůr a z níž se vstupovalo do dalších místností, označujeme jako _____

B.

6	
---	--

Pozdní středověk životu v klášterech moc nepřál. Obavy z vývoje událostí nejen v Evropě prožíval i opat sázavského kláštera Nevlas. Podle indicií v textu zakroužkujte rok, který nebyl pro opata dobrým rokem. Na volnou linku také dopište jméno panovníka, jenž v tomto roce stále ještě podporoval J. Husa, a jméno jeho bratra, který ho připravil o korunu římského krále.

„Pro opata Nevlase to nebyl dobrý rok. Kromě starostí o zabezpečení kláštera ho zneklidňovala i situace v Evropě. Loni v červenci prý v bitvě u Grünwaldu prohráli svou věc němečtí rytíři. A sama církev má řadu problémů. Papežské schizma z roku 1378 koncil v Pise ukončil dokonce trojschismatem. A kdyby alespoň neprovokovali ti viklefovci v čele s Husem. V Praze ještě stále kolují zkazky o kraválech spojených s univerzitou a s odchodem německých studentů a učitelů do Lipska. Arcibiskup vyhlásil letos na Husa klatbu a 24. září ji ještě zesílil. Ani to nepřineslo žádné viditelné řešení, za Husem stojí panovník. Nevlas se té myšlenky až lekl. A už také dorazily zprávy o tom, že král nadále ztrácí půdu pod nohama. Na trůn krále římského byl 20. září zvolen králův bratr.“

- a) 1409 Jméno panovníka: _____
- b) 1419
- c) 1411 Jméno nového římského krále (králova bratra): _____
- d) 1402

2	
---	--

C.

Fortna spojovala klášter s okolním světem.

Kdo by se mohl podle Benediktovy řehole stát portárem? Vyberte tři odpovědi.



- a) každý ochotný člen řádu
- b) starší a zkušený mnich
- c) odpovědný a důvěryhodný
- d) měl mít sociální citění
- e) každý, kdo složil slib poslušnosti

3	
---	--

D.

Z kterého důvodu se kláštery věnovaly chudým a potřebným? Vyberte jednu odpověď.

- a) Podle představ mnichů je v těchto potřebných přijímán Kristus.
- b) Mniši tím chtěli poukázat na svou dobrosrdečnost.
- c) Přístupem k chudině se zdůvodňoval účel existence klášterů.

1	
---	--

Úkol č. 6

A.

Karel IV. věnoval církevní politice velkou pozornost. Možná i proto, že byl českým králem i římským císařem. Jako středověký politik vnímal a také respektoval soudobou teorii, že duchovní i světská moc se mají každá svým způsobem podílet na vládě ve světě a vést ho k dobru. Tyto moci však nejsou rovnocenné, ta světská je podřízena spirituální moci církve.

Prohlédněte si iluminaci ze zhořeleckého rukopisu Saského zrcadla z poslední čtvrtiny 14. století a odpovězte na otázku vedle ní.



Odporuje tato iluminace pozdně středověké teorii o dvou mocích?

ANO NE

1	
---	--

B.

Mnoho se můžeme dočíst o tom, že Karel chtěl Prahu proměnit v „druhý Řím“ a České království v základnu říšské moci. Označte ta tvrzení, která dosvědčují tuto jeho snahu. Záměrně neuvádíme počet správných odpovědí.

- a) Karel IV. přivedl do Prahy několik nových církevních řádů, pro jejichž řeholníky založil nové kláštery.
- b) Nově založené kláštery Karel IV. patřičně hmotně zabezpečil formou velkých darů a četných hospodářských privilegií včetně přidělení poddanských vsí.
- c) Do církevních institucí v Praze ukládal nové získané ostatky světců, aby ochraňovaly Prahu a celé království.
- d) Karel IV. podporoval reformní hnutí (např. navštívil kázání Jana Milíče a podpořil vznik Jeruzaléma), ale nestrpěl kacířství, proti kterému rázně vystupoval (proto podporoval i inkvizici).
- e) Chtěl také vytvořit vzorové církevní prostředí v Čechách, s čímž souvisí i žádost Karla IV. k papeži o ustanovení pražského arcibiskupa legátem.
- f) Snažil se zřídit co možná nejvíce dalších nových biskupství podřízených pražskému arcibiskupství (Olomouc, Litomyšl, Litoměřice, Plzeň, Cheb).

5	
---	--

C.

Označením *Constitutio Carolina de libertate ecclesiastica* rozumíme:

- a) Zákoník Karla IV., kterým poskytuje pražské církevní provincii zvláštní ochranu a upřednostňuje ji před říšskými provinciemi (např. před Mohučí, Magdeburkem či Brémami).
- b) Nařízení, kterými Karel IV. postupně bral v ochranu říšské církevní provincie před světskou mocí. Opatření platilo pro velkou část říšského území. Na pražskou církevní provincii se tato ustanovení nevztahovala.
- c) Nařízení Karla IV., kterým zrovnoprávňuje postavení všech římských církevních provincií a nadřazuje je nad světskými. Nejdůležitější roli mezi nimi hraje Praha.
- d) Málo známý zákoník Karla IV., který upřednostňuje světskou moc nad církevní, a obsahuje řadu nařízení omezující moc církevních pravidel.

2	
---	--

Úkol č. 7

Židé byli skupinou obyvatelstva se zvláštním právním postavením. Zůstávali zejména ve městech, na venkově jste je mohli potkat zřídka. Původně náleželi pod pravomoc českého knížete, později krále. Postupně se ale jejich pozice komplikuje.

A.

Které vrchnosti mohly ve středověku omezovat život židovského obyvatelstva? Označte jednu odpověď.

- a) panovníci a šlechta v omezené míře
- b) zejména šlechta a později i města
- c) pouze panovník a církve
- d) všechny výše uvedené vrchnosti

1	
---	--

B.

Někteří panovníci upravovali práva a povinnosti Židů v podobě různých listin.

Doplňte jméno panovníka, který vydal tzv. Statuta iudeorum (Židovská statuta).

Židovská statuta vydal: _____

1	
---	--

C.

Přečtěte si úryvek z textu výše uvedeného dokumentu a odpovězte na otázky pod textem.

Také jestliže židé mezi sebou vyvolají neshovornost nebo bitku, rychtář našeho města si nad nimi nebude osobovat žádnou pravomoc, ale král nebo vévoda nebo nejvyšší komorník země nebo království vykoná soud.

Také kdekoliž žid přejde hranici našeho panství, žádný mu nebude činit nějakou překážku ani působit nesnáze ani potíže.

Také jestli křesťané vloží násilně ruku na některou židovku, chceme, aby jejich ruka byla uťata.

Také nechceme, aby někdo byl hoštěn v domě žida.

Také nařizujeme, aby cokoliv žid půjčí, buď to bude zlato, denáry nebo stříbro, to se mu má zaplatiti nebo vrátiti s povinným úrokem, který roste.

Označte právě 3 tvrzení, která jsou v souladu s textem.

- a) Tento právní předpis zajišťuje Židům volný pohyb na území ovládaném panovníkem.
- b) Židé měli stejná práva jako ostatní obyvatelstvo.
- c) Nařízení výslovně zakazuje lichvu.
- d) Pokud Židé mají být souzeni, spadají pod pravomoci panovníka (nebo jím pověřené osoby).
- e) Pokud se křesťan proviní na židovské dívce, čeká ho fyzický trest.
- f) Židé se mohou ženit pouze se souhlasem panovníka.

2	
---	--

D.

V době vlády Lucemburků došlo k několika velkým protižidovským pogromům. Označte tři záminky, které byly zpravidla uváděny jako důvod útoku proti nim.

- a) Otrávil studny s pitnou vodou.
- b) Nechali se oddat bez povolení panovníka.
- c) Přivolali na křesťany nemoc.
- d) Znesvětili hostie.
- e) Pohybovali se na nedovolených místech.
- f) Chovali se nemravně na veřejnosti.

2	
---	--

E. Pašije pražských židů podrobně líčí protižidovské bouře, které vypukly v Praze o Velikonocích roku 1398. Přečtěte si následující úryvek. Zakroužkuje právě jedno tvrzení, které z textu nevyplývá.

„Řekli křesťané mezi sebou: „Proč tak dlouho jste zde? Proč stojíme zahálejíce? Pochyťte je a pobijte židy, aby se tak naplnila písma.“ A ihned vztáhli ukrutně ruce na nevěrné židy nešetříce jejich věcí ani těl. Rozdělili pak mezi sebou jejich šaty, jeden každý kolik mohl uloupiti, a nemetali o ně los, nýbrž vcelku a po hromadách pobrali nejen šaty, nýbrž i všechny poklady a nářadí jejich s nimi. Všickni pak, kdož tam byli přítomni, vztáhli ruce své, bijíce je bez milosrdenství a utínajíce jim nejen uši, nýbrž i hlavy, ruce a nohy...A opona ze synagogy hebrejské byla vzata a s ní všechny knihy prorocké Mojžíšovy a talmud, a obráceny v užitek křesťanů... A když se jim naposmívali, svlékli s nich jejich šaty a oblékli je v oheň a dali jim pítí oheň smíšený s dýmem. A když okusili, musili pítí... Od prvé pak hodiny noční, když oheň stravoval domy židovské, nastala tma, slunce zapadlo nad vsí zemí až od svítání příštího dne. Ó, vskutku blahoslavená noc, jež oloupila židy, obohatila křesťany! (...)

- a) Autor popisuje celou událost tak, jako by se jednalo o umučení Ježíše Krista, zaznamenané v evangeliích.
- b) Autorův výsměch se v textu místy obrací nejen proti židům, ale i proti křesťanům.
- c) Důvodem pogromu byla podle textu opakovaná krádež městského majetku.
- d) Z úryvku není zcela zřejmé, na které straně stojí samotný autor textu.

1	
---	--

Úkol č. 8

A.

Narodil jsem se v první polovině 11. století, povídá se, že do vzdělané kněžské rodiny. Studoval jsem na katedrální škole při Pražském kostele, ale také v cizině. Byl jsem při tom, když se jednalo v Mohuči o hranicích českého biskupství. Církev v mé době ještě neměla úplně jasno s celibátem, proto jsem se mohl také oženit s ženou neobyčejnou, která mi byla oporou v dalších letech. V duchu rodinné tradice jsem se stal knězem a také děkanem kostela sv. Víta. Ke konci svého života jsem se rozhodl zužitkovat to, co jsem prožil a nastudoval, a dal se do psaní. Zachovalo se 15 rukopisů mého díla.

Napište jméno děkana u sv. Víta _____

1	
---	--

B.

Dílo, které náš děkan sepsal, v průběhu staletí podrobila zkoumání celá řada historiků.

Přečtěte si úryvek z jednoho takového pojednání.

Rozhodněte o každém z tvrzení pod textem, zda odpovídá znění textu (zakroužkujte ANO) či nikoliv (zakroužkujte NE).

„Způsob, jímž byl do Kroniky Čechů zapracován přemyslovský mýtus, prozrazuje, že (kronikář) pokládal knížecí vládu za neštěstí a projev lidské nedokonalosti a pýchy, což jej přivádělo do sousedství augustinovského pojetí moci coby trestu za prvotní hřích. Prosté nahlédnutí do dalších kapitol ovšem dokládá, že náš vypravěč nepřejímal svatého Augustina bezesbytku a že v knížeti spatřoval záruku veřejného pořádku. Konečně stadickou úmluvu a následně založení Prahy (kronikář) spojil s úsvitem práva ... Mytickou, volbou nového knížete pravidelně obnovovanou smlouvu mezi „kmenem“ Čechů a Přemyslem Oráčem nevložil (kronikář) do záhlaví svého díla náhodou. První kapitoly obhajovaly mocenské uspořádání veřejného prostoru knížecích Čech a hlavně jedinečnou roli přemyslovské dynastie v domácím dění. Případné pochybnosti pak měla rozptýlit scéna, v níž pisatel ústy kněžny Libuše upozornil, že v časech bájně „svobody“ sami Čechové lehkomyšlně požádali o knížete, a jako by to bylo málo, na stadickém oraništi nechal (kronikář) zástupce (stále ještě svobodných) Čechů přísahat, že se dobrovolně svěřují do rukou Přemysla Oráče a jeho dědiců, jimž proto náleží titul výsostného soudce, správce i ochránce.“

- a) Podle historika kronikář kritizoval vládu Přemyslovců. ANO – NE
b) Kronikáři se povedlo vyzvednout roli vládnoucí dynastie v době formování českého knížectví. ANO – NE
c) Autor díla podle historika kladně hodnotí rozdělení moci v českém knížectví. ANO – NE
d) Z textu vyplývá, že se kronikář dopustil celé řady historických omylů. ANO – NE
e) Teze, ze kterých kronikář vycházel, měly své základy v patristice. ANO – NE

Úkol č. 9

5

Vlastní životopis Karla IV., Vita Caroli, je důležitým literárním dílem a i cenným historickým pramenem.

A.

Zakroužkujte, zda tvrzení týkající se tohoto textu jsou pravdivá (ANO) či nepravdivá (NE).

- a) Rukopis označovaný jako Vita Caroli má jednoho jediného autora – Karla IV. ANO – NE
b) Celé dílo je napsáno v 1. osobě čísla množného. ANO – NE
c) Karel IV. se k přemyslovské tradici hlásí až po svém příchodu do Čech. ANO – NE
d) Vita Caroli končí volbou Karla římským králem 1346. ANO – NE

2

B. Přečtěte si dobře úryvek z kapitoly č. V. a splňte úkoly pod textem.

Tehdy shromáždili jmenovaní odbojníci veliké vojsko před naším městem Modenou a leželi tam šest neděl; byli to vladaři milánský, veronský, ferrarský a mantovský. Když uplynulo šest neděl a když byli zpusťovali území a hrabství měst Modeny a Reggia, ustoupili a položili moc svou a vojsko před hrad San Felice na území modenském.

Tehdy poradivše se vytrhli jsme do pole a rozbili jsme tábor a z města Parmy jsme dorazili ke hradu v den svaté Kateřiny, kdy hrad měl být vydán v ruce nepřátel. A kolem druhé jsme začali bitvu s dvanácti sty jezdci a šesti tisíci pěšimi proti nepřátelům, kterých bylo dobře také tolik nebo i více. A bitva trvala od druhé hodiny až přes západ slunce. A na obou stranách byli zabiti skoro všichni oři a několik jiných koní. Byli jsme skoro přemoženi a oř, na kterém jsme seděli, byl také zabit. A zdvižení byše od našich, stáli jsme tak a pozorovali, že jsme takřka přemoženi, a již jsme téměř upadali v zoufalství. A hle, v tu hodinu nepřátelé počali utíkat se svými praporci, nejdříve mantovští, a pak mnozí jiní je následovali. A tak milostí boží jsme obdrželi vítězství nad našimi nepřáteli, zajavše osm set jezdců na útěku a pět tisíc pěších pobivše. Tak byl tímto vítězstvím osvobozen hrad San Felice. V této bitvě jsme přijali s dvěma sty statečnými muži hodnost rytířskou.

Označte 3 tvrzení, která skutečně vycházejí z textu úryvku.

- a) Bitva, o které se v této kapitole píše, se odehrává v dnešní Itálii.
- b) Karel IV. v této bitvě přišel o svého koně.
- c) Karel IV. byl v této bitvě přemožen nepřáteli.
- d) Karel v této bitvě získal hodnost rytíře.
- e) Karel IV. patřil mezi jezdce zajaté na útěku.
- f) Bitva, o které se v této kapitole píše, trvala celý den.

3	
---	--

Úkol č. 10

A.

Označte skupinu jmen, která k sobě patří, a jejíž členové žili současně ve stejném století.

- a) Jan z Jenštejna, Arnošt z Pardubic, Zbyněk Zajíc z Házmburka.
- b) Havel z Lemberka, Vilém Zajíc z Valdeka, Jindřich z Lipé.
- c) Ludvík IV. Bavor, Ota IV. Brunšvický, Fridrich III.
- d) Jan z Marignoly, Přibík Pulkava z Radenína, Beneš Krabice z Weitmile.

1	
---	--

B.

Dokážete ke každé skupině jmen přiřadit nějaký nadřazený pojem, který všechna jména spojuje bez ohledu na časové zařazení? Zapište vždy pojem do volného řádku.

a) _____

b) _____

c) _____

d) _____

4	
---	--

Úkol č. 11

Přečtěte si následující text. **Rozhodněte o každém z tvrzení pod textem, zda odpovídá (zakroužkujte ANO), či nikoliv (zakroužkujte ANE) znění textu, případně zda v textu není uvedeno (Z TEXTU NEVYPLÝVÁ).**

„Středověkou rodinu tedy z dnešního pohledu mnohem přiléhavěji charakterizujeme, nazveme-li ji domácím společenstvím všech, kdo žijí pod jednou střechou. Takováto rodina mohla zahrnovat příbuzné jak z mužovy, tak i ze ženiny strany. Do rodiny byli počítáni i další pokrevní příbuzní, prarodiče, strýcové, tety, bratřenci, sestřenice, pokud žili ve společné domácnosti s hlavou rodiny, stejně jako příslušníci služebnictva... Je třeba mít na paměti, že naprostá většina manželství ve všech vrstvách středověké společnosti byla aranžována příslušnými rodinami a pojímána především jako jejich zásadní svazek, rozšiřující a stabilizující jejich dosavadní rodinně-příbuzenskou vztahovou síť, hospodářské a politické vazby.“

- a) Do rodiny se počítali pouze ti, kdo byli pokrevně spřízněni s hlavou rodiny.
ANO – NE – Z TEXTU NEVYPLÝVÁ
- b) Děvečka a pacholek nepatřili do rodinného společenství, i když s nimi žili pod jednou střechou.
ANO – NE – Z TEXTU NEVYPLÝVÁ
- c) Rodina dávala ve středověku rámeček hospodářským vztahům ve společnosti.
ANO – NE – Z TEXTU NEVYPLÝVÁ
- d) Na ty, kdo žili pod jednou střechou, se vztahovala stejná práva a povinnosti.
ANO – NE – Z TEXTU NEVYPLÝVÁ

3	
---	--

Úkol č. 12

V Čechách 13. století pěstovali panovníci dvorskou kulturu. Jako životní styl si ji osvojovali i šlechtici, kteří se pohybovali v blízkosti panovnického dvora.

A.

Přečtěte si fiktivní rozhovor dvou sluhů, který mohl proběhnout v předsálí hodovní síně královského paláce někdy v první polovině 13. století.

Z následujících dvojic vyberte právě jednu, která by pravděpodobně seděla u královského stolu.

„Před cestou sem na královský dvůr jsem zaslechl svého pána, jak říká manželce, že se těší do Prahy, kam si je pozval král Václav k důležitým jednáním. Ne proto, že by byl nadšený z politických tahanic, ale je milovníkem turnajů, které se mají zítra konat i tady.“

„I já to slyšel“, skočil mu do řeči druhý sluha, „a dokonce mi jeden z panošů říkal, že tamhle vpravo u stolu sedí oblíbenec krále Václava, a že prý je to on, kdo na jeho dvůr turnaje zavedl.“

„Můj pán turnaje moc nemá rád“, pokračoval první sluha, „ale rád si poslechne dlouhá vyprávění o udatném panovníkovi, jeho štědrosti a bohabojnosti. A taky říkal, že tentokrát panovník pozval na svůj dvůr nejlepšího muže v tomto oboru, aby pobavil panstvo svou novou skladbou. Prý sedí hned vedle toho rytíře, co sem přivedl turnaje.“

- a) Ojří z Friedberka - Ulrich von Liechtenstein
- b) Reinmar von Zwetter - Heinrich von Freiberg
- c) Ojří z Friedberka - Reinmar von Zwetter
- d) Ulrich von Etzenbach - Gozza z Kremže

1	
---	--

B. Čeští králové dobře rozeznali cenu dvorské kultury a literatury pro svou prestiž.

Jeden z naší dvojice složil na Václavově dvoře následující báseň. Přečtěte si ji a zakroužkujte právě 2 tvrzení pod textem, která z jejího textu vyplývají.

„Král, který touží vládnout všem potřebným jeho pomoci, stal se teď i mým vladařem: jak by mě mohl postrádat, rozdává-li tak tuze rád! Zvláště cení chválu, cení um, častován sladkou přízní ctných paní, patří ke kupcům, jež láká leda to, co smí si pouze ryzí srdce přát, jen žízeň po poctách vždy těžko tiší, třicet poct knížecích má cenu nižší než pocta, které on si žádá. Nesluší slunce lépe ránu než nám i nebeskému Pánu český král, jeho vzácná koruna i vláda.“

- a) Autor kritizuje panovníkovu sebestřednost a rozhazovačnost.
- b) V textu se vyzdvihuje panovníkova štědrost.
- c) Podle autora je král ochotný pomáhat všem, kdo jeho pomoc potřebují.
- d) Poddaným nezbývá než být spokojení s tím, kdo jim vládne.

2	
---	--

Úkol č. 13

Život středověké vesnice se podřizoval agrárnímu cyklu. Zemědělci hospodařili nejen na svých polích, ale zároveň museli plnit své povinnosti vůči vrchnosti. Tyto povinnosti byly propojeny právě s agrárním cyklem. Na něj se zaměříme v tomto úkolu.

K časovým údajům doplňte nabízené povinnosti tak, aby odpovídaly měsíci nebo měsícům, ve kterých je museli zemědělci splnit.

Některé měsíce mohou zůstat bez povinnosti, v některých měsících bylo povinností více. K měsíci doplňte pouze číslo povinnosti.

období	povinnost
leden	
únor	
březen	
duben	
květen - červen	
červenec	
srpen - září	
říjen - listopad	
prosinec	

Nabídka povinností:

1. peněžní dávka
2. pomoc při honu
3. dovoz dřeva
5. setba ozimu
6. senoseč
7. orba
8. žně
9. podýmné
10. naturálie
11. odvoz sena
12. senoseč otavy

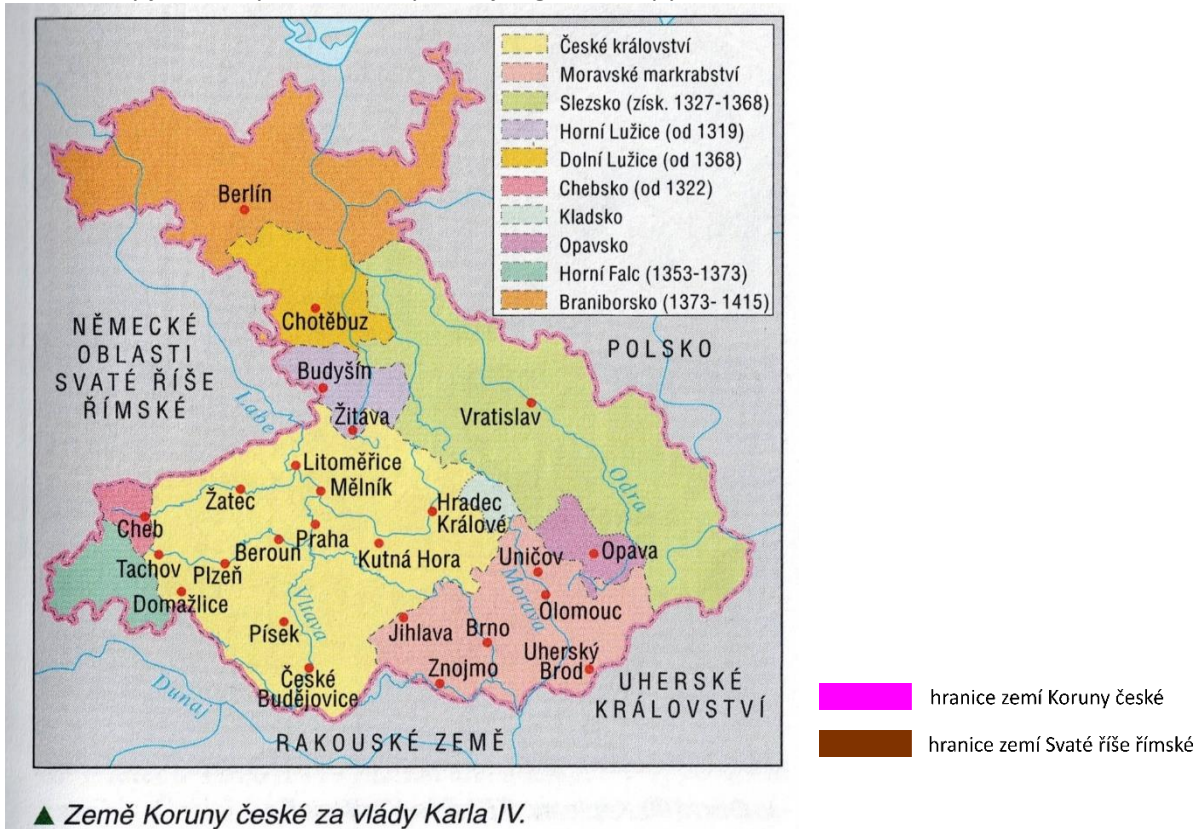
7	
---	--

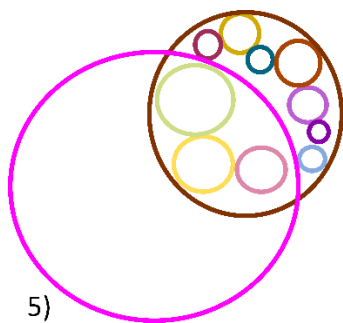
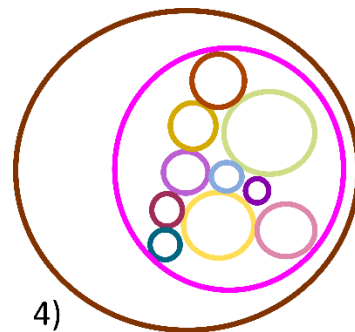
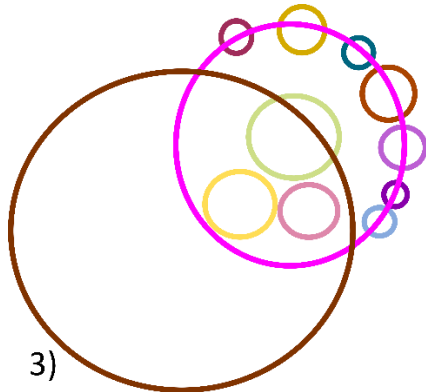
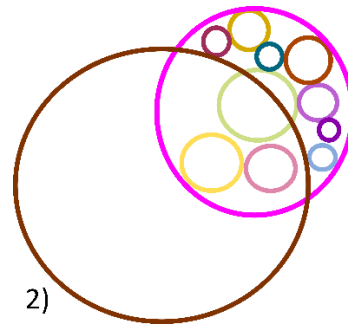
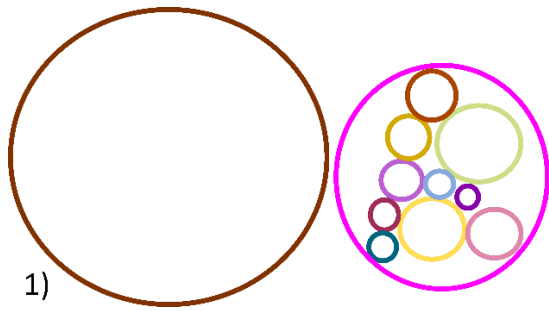
Úkol č. 14

Za doby panování Karla IV. se území zemí Koruny české značně rozšířilo. Zároveň byl Karel IV. prvním českým králem, který získal také titul císaře Svaté říše římské.

Prohlédněte si mapu zemí Koruny české a vyberte diagram, který nejlépe odpovídá jejich vztahu vůči Svaté říši římské.

Pozn. Barvy jednotlivých území odpovídají legendě mapy.





2	
---	--

Úkol č. 15

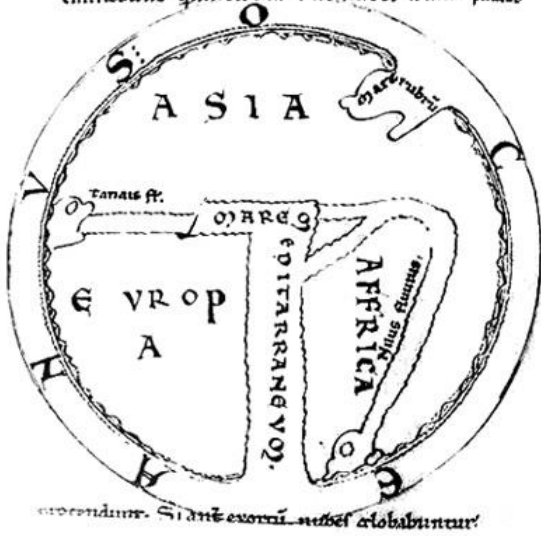
Prohlédněte si tři mapy světa a splňte úkoly, které se jich týkají.

Vzhledem k povaze úkolu nejsou uváděny zdroje map.

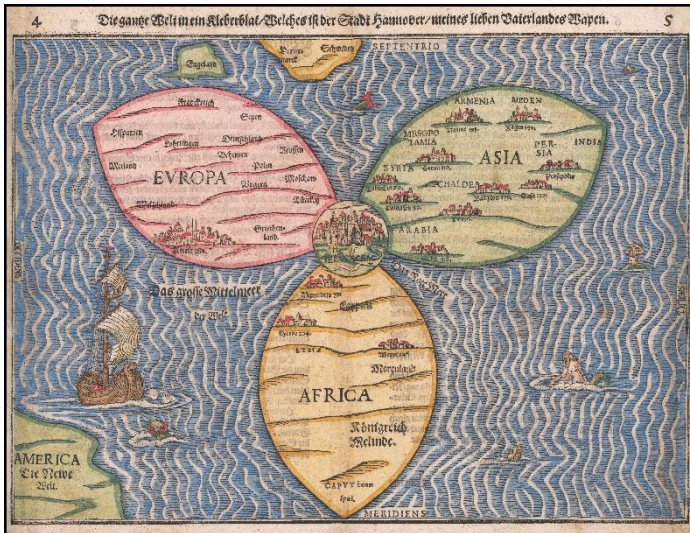
- Zakroužkujte písmeno mapy, která nejlépe odpovídá současným znalostem o tvaru jednotlivých kontinentů.
- Na mapě A označte sever pomocí písmene **S** dopsaného k příslušnému směru.
- Na mapě B označte sever pomocí písmene **S** dopsaného k příslušnému směru.
- Na mapě C označte sever pomocí písmene **S** dopsaného k příslušnému směru.
- Křížkem přeškrtněte** písmeno mapy, která nemohla vzniknout v námi zkoumaném období (tj. vznikla až po roce 1415).
- Na mapě A označte pomocí písmene **J** místo, kde se nachází Jeruzalém.
- Které město** je nejspíše zamýšleným **ústředním bodem mapy C**? Napište jeho název: _____

Omni signabuntur. Cum oriente radii n. illius
 eminebunt. quos circumdate nubes n. sint. pluu.

A.



B.



C.



4	
---	--

Celkem:

80	
----	--

Rozřazovací otázka

K popisu napište správné pojmy z nabídky. Pět z nabízených pojmů nevyužijete.

Nabídka pojmů:

Arkýř, bastion, donátor, dóm, empora, erb, iluminace, iniciála, chór, chrlič, kabinet, konzola, mandorla, nika, parkán, rokaj, sanktusník, supraporta, voliéra, votivní obraz.

	Popis pojmu	Správný název
1	Slovo označující malířskou výzdobu zejména středověkých rukopisů. Může mít různé podoby.	
2	Je to prostor mezi hradební zdí a příkopem, součást gotického opevnění. U měst bývá tento prostor široký 10-12 metrů, u hradů bývá mnohem užší. Na straně příkopu ho chrání zeď se střílnami.	
3	Označení pro biskupský či arcibiskupský kostel. Jinak také katedrála.	
4	Jde o zvláštní tvar svatozáře. Podobá se elipse s horním a dolním hrotitým vrcholem. Často je kolem postavy Krista nebo Panny Marie v románských a gotických nástěnných malbách v kostele, v reliéfu nad vchody i v knižní malbě.	
5	Prostor v kostele, který byl původně určen pro kněze, zpěvácký sbor či v klášteře pro mnichy nebo jeptišky. Od lodi je oddělen vítězným obloukem. Dnes se mu častěji říká kněžiště nebo presbyterium.	
6	Název pro vyvýšený prostor v kostele, který byl původně určen pro šlechtice, aby byl při bohoslužbě oddělen od prostých obyvatel. Je do ní zvláštní přístup – buď schodištěm nebo krytou spojovací chodbou z přilehlého dvorce.	
7	Označení člověka, který na své náklady věnoval oltář, sochu, kalich apod.	
8	Je to vysunutý výběžek vnitřního prostoru v poschodí. Vystupuje ven z nároží nebo líce stavby jako čtyřboký, válcový nebo mnohoúhelníkový útvar. Často je bohatě zdobený. Je vysazen na konzole, krakorcích nebo spočívá na noze.	
9	Jde o dědičné znamení na štítě, které označuje šlechtický či panovnický rod. Znamení na štítě může mít různé podoby a pro jeho užití i barevnost jsou pevná pravidla. Pokud znamení na štítě patří městu, zemi nebo osobě bez dědiců (církevní hodnostáři), mluvíme o znaku.	
10	Označení pro architektonický nosný článek, který vystupuje ze stěny a nese klenební žebro, sochu, římsu nebo balkón.	
11	Jde o větší nebo zdobené první písmeno v nějakém textu. Ve středověkých rukopisech je často bohatě malované.	
12	Je to zařízení sloužící k odvodu dešťové vody ze střechy tak, aby voda netekla přímo na fasádu. V gotice je kamenné a ozdobně provedené (městské domy mívají i dřevěné dlabané žlábký).	
13	Jde o obraz, darovaný kostelu nebo kapli na základě slibu (vyváznutí ze zajetí, uzdravení, záchrana...). Bývá na něm zobrazen i dárce.	
14	Označení pro výklenek. Často má půlválcový tvar na půlkruhové (případně půleliptické) základně.	
15	Štíhlá věžička na hřebenu střechy kostela se zvonem. Stavěla se nad lodí nebo kněžištěm, případně nad křížením lodí.	

Katedra pomocných věd historických a archivnictví


**DĚJEPISNÁ
OLYMPIÁDA
53. ročník –
2023/2024**

Krajské kolo – řešení II. kategorie

Tematické zaměření ročníku:

**„Každodenní život a kulturní kořeny českých zemí (Čechy, Morava, Slezsko).
Od Cyrila a Metoděje po Jana Husa.“**

Číslo otázky	Správná řešení	Způsob hodnocení	Počet bodů
1	Správná řešení (= není škrtnuto): a) Jan Očko z Vlašimi, Václav IV., Karel IV. b) sv. Zikmund, sv. Václav, sv. Vít c) Jan Očko z Vlašimi d) Václav IV. e) jablko f) symbol tzv. druhé Evy g) odděluje posvátný a všední svět h) štít	a) za 3 správné odpovědi = 2 body (2 správné = 1 bod, 1 spr. = 0) b) 3 správné odp. = 2 body (2 správné = 1 bod, 1 spr. = 0) ostatní otázky vždy 1 bod	10
2	Řešení: pokora, úžas, úcta, pocit posvátna (je možné uznat i bázeň a vzrušení)	Vše správně za 1 bod. Jinak nic.	1
3	A. Mnich, císař B. a) Viz obrázek. (Sv. Václav je druhý zprava.) b) Viz obrázek. (Sv. Vojtěch je první zleva.) c) Sv. Ludmila d) Beránek a holubice e) Viz obrázek. (Jsou v rozích – postava, orel, lev a býk) f) Škrtnuto bude neoblomný.	A) Vše správně 1 bod jinak 0 B) Všechny odpovědi správně za 3 body . 5–4 odpovědi správně za 2	4

		body, 3–2 správně za 1 bod, jinak 0	
4	b, c, d, f	4 správné=3 3správné=2 2správné=1 1správná=0	3
5	A. a) refektář/b) klauzura/c) dormitář/ d) prelatura / e) sakristii/ f) ambit B. c) 1411; panovník Václav IV., bratr Zikmund C. b), c), d) D. a)	A. za každou správnou 1 bod (max. 6 bodů) B. 1 body za letopočet, 1 bod za obě jména (max. 2 body) C. za každou správnou 1 bod (max. 3 body) D. za 1 bod	12
6	A. ANO B. a); c); d) e) C. b)	1 bod 5 bodů – 4 správné; 4 body = 3 správné; 3 body = 2 správné; 2 body = 1 správná odpověď. 2 body	8
7	A. d) B. Přemysl Otakar II. C. a); d); e) D. a); c); d); E. c)	A. 1 bod B. 1 bod C.a D. 3správné =2	7

		body (2správné=1; 1spr.=0) E.1 bod																					
8	A. Kosmas B. NE/ANO/ANO/NE/ANO	1 bod Každá správná 1 = 5	6																				
9	A. NE/NE/ANO/ANO. B. a), b), d).	A.4 správné = 2 body , 3-2 správné = 1 bod, jinak 0 bodů. B.Každá správná = 1 bod, tj. 3 body	5																				
10	A. d) B. a) pražští arcibiskupové b) páni (vysocí šlechtici, šlechtici) c) císaři Svaté říše římské d) kronikáři; případně žijící v době Karla IV. (píší o Karlu IV.)	1 bod 4 body – každá správná =1bod	5																				
11	NE/NE/ANO/ z textu nevyplývá	4 správné=3 3 správné=2 2 správné=1 1 správná=0	3																				
12	A. c) B. b), c)	1 bod 2 body (správná=1)	3																				
13	<table border="1"> <thead> <tr> <th>období</th> <th>povinnost</th> </tr> </thead> <tbody> <tr> <td>leden</td> <td></td> </tr> <tr> <td>únor</td> <td></td> </tr> <tr> <td>březen</td> <td>7,10</td> </tr> <tr> <td>duben</td> <td>1</td> </tr> <tr> <td>květen–červen</td> <td>6,11</td> </tr> <tr> <td>červenec</td> <td>8</td> </tr> <tr> <td>srpen–září</td> <td>7,12,5</td> </tr> <tr> <td>říjen–listopad</td> <td>1,3,2,9,10</td> </tr> <tr> <td>prosinec</td> <td></td> </tr> </tbody> </table>	období	povinnost	leden		únor		březen	7,10	duben	1	květen–červen	6,11	červenec	8	srpen–září	7,12,5	říjen–listopad	1,3,2,9,10	prosinec		Každá správná=0,5 b. Max. 7	7
období	povinnost																						
leden																							
únor																							
březen	7,10																						
duben	1																						
květen–červen	6,11																						
červenec	8																						
srpen–září	7,12,5																						
říjen–listopad	1,3,2,9,10																						
prosinec																							

14	Diagram č. 4	2 body	2
15	<p>a) Bude zakroužkováno písmeno C.</p> <p>b) Viz obrázek. (Sever je vlevo.)</p> <p>c) Viz obrázek. (Sever je nahoře.)</p> <p>d) Viz obrázek. (Sever je dole.)</p> <p>e) Bude přeškrtnuto písmeno B.</p> <p>f) Viz obrázek. (Jeruzalém je ve středu mapy na kraji asijského kontinentu.)</p> <p>g) Mekka</p>	<p>a)–f) vše správně za 3 body, 4–5 správně = 2 body, 2–3 správně = 1 1–0 = 0 bodů.</p> <p>g) správná =1</p>	4
celkem			80
Rozřaz. otázka	Viz tabulka níže		15



	Popis pojmu	Správný název
1	Slovo označující malířskou výzdobu zejména středověkých rukopisů. Může mít různé podoby.	iluminace
2	Je to prostor mezi hradební zdí a příkopem, součást gotického opevnění. U měst bývá tento prostor široký 10-12 metrů, u hradů bývá mnohem užší. Na straně příkopu ho chrání zeď se střelnými.	parkán
3	Označení pro biskupský či arcibiskupský kostel. Jinak také katedrála.	dóm
4	Jde o zvláštní tvář svatozáře. Podobá se elipse s horním a dolním hrotitým vrcholem. Často je kolem postavy Krista nebo Panny Marie v románských a gotických nástěnných malbách v kostelech, v reliéfu nad vchody i v knižní malbě.	mandorla
5	Prostor v kostele, který byl původně určen pro kněze, zpěvácký sbor či v klášteře pro mnichy nebo jeptišky. Od lodi je oddělen vítězným obloukem. Dnes se mu častěji říká kněžiště nebo presbyterium.	chór
6	Název pro vyvýšený prostor v kostele, který byl původně určen pro šlechtice, aby byl při bohoslužbě oddělen od prostých obyvatel. Je do ní zvláštní přístup – buď schodištěm nebo krytou spojovací chodbou z přilehlého dvorce.	empora
7	Označení člověka, který na své náklady věnoval oltář, sochu, kalich apod.	donátor
8	Je to vysunutý výběžek vnitřního prostoru v poschodí. Vystupuje ven z nároží nebo líce stavby jako čtyřboký, válcový nebo mnohoúhelníkový útvar. Často je bohatě zdobený. Je vysazen na konzole, krakorcích nebo spočívá na noze.	arkýř
9	Jde o dědičné znamení na štítě, které označuje šlechtický či panovnický rod. Znamení na štítě může mít různé podoby a pro jeho užití i barevnost jsou pevná pravidla. Pokud znamení na štítě patří městu, zemi nebo osobě bez dědiců (církvní hodnostáři) mluvíme o znaku.	erb
10	Označení pro architektonický nosný článek, který vystupuje ze stěny a nese klenební žebro, sochu, římsu nebo balkón.	konzola
11	Jde o větší nebo zdobené první písmeno v nějakém textu. Ve středověkých rukopisech jsou často bohatě malované.	iniciála
12	Je to zařízení sloužící k odvodu dešťové vody ze střechy tak, aby voda netekla přímo	chrlič

	na fasádu. V gotice je kamenné a ozdobně provedené (městské domy mívají i dřevěné dlabané žlábký).	
13	Jde o obraz, darovaný kostelu nebo kapli na základě slibu (vyváznutí ze zajetí, uzdravení, záchrana...). Bývá na něm zobrazen i dárcé.	votivní obraz
14	Označení pro výklenek. Často má půlválcový tvar na půlkruhové (případně půleliptické) základně.	nika
15	Štíhlá věžička na hřebenu střechy kostela se zvonem. Stavěla se nad lodí nebo kněžištěm, případně nad křížením lodí.	sanktusník

Zdroje otázek

Ot.	Zdroje
1	Šmahel, F., Bobková, L., <i>Lucemburkové. Česká koruna uprostřed Evropy</i> , Praha: NLN, 2012, kapitola Votivní obraz Jana Očka z Vlašimi, str. 590-591. https://upload.wikimedia.org/wikipedia/commons/2/2f/Anonym_-_Votive_Painting_of_Archbishop_Jan_O%C4%8Dko_of_Vla%C5%A1im_-_Google_Art_Project.jpg
2	Bígl, Z., <i>České země za posledních Přemyslovců</i> , Praha: Albatros, 1993, s. 28–29. Zdroj obrázku: https://www.bartolomejskenavrsci.cz/pamatky/chram-sv-bartolomeje
3	Sommer, P., Třeštík, D., Žemlička, J. (eds.), <i>Přemyslovci. Budování českého státu</i> , Praha: NLN, 2009 Zdroje obrázků: A) https://cs.wikipedia.org/wiki/Emma_(kn%C4%9B%C5%BEna)#/media/Soubor:Emma_and_Wenceslaus-Gumpold_manuscript.jpg B) https://upload.wikimedia.org/wikipedia/commons/0/09/Kodex_vy%C5%A1ehradsk%C3%B01.jpg C) https://www.trhknih.cz/kniha/1uj8f1bgj5 D) https://upload.wikimedia.org/wikipedia/commons/6/6b/Story_of_Prague_%281920%29%2C_seal_of_the_Old_Town_of_Prague.jpg E) https://www.e-stredovek.cz/post/premysl-otakar-i-a-situace-v-cechach/Civitas_Dei : https://cs.wikipedia.org/wiki/Soubor:Bohemian_Patrons_in_Augustins_De_civitate_Dei.jpg
4	edu.ceskatelvize.cz https://zeropixel.cz/foto/66256.htm ; https://praha.aiscr.cz/p/289?tgo=97
5	Sommer, P., Jeden den v Sázavském klášteře (upraveno), in: Nodl, M, Sommer, P., (eds.), <i>Jeden den ve středověku</i> , Praha: NLN, 2014, s.68, 83. http://monasterium.kub.cz/fortna/
6	Šmahel, F., Bobková, L., <i>Lucemburkové. Česká koruna uprostřed Evropy</i> , Praha: NLN, 2012, kapitola Církevní politika Karla IV., str. 97-111. Iluminace: Kristus předává meč jako symbol vlády současně papeži a císaři, Zhořelecký rukopis Saského zrcadla. Uniwersytet Jagiellonski w Krakowie - Biblioteka Jagiellonska, BJ Przyb. 42/60, f. 27v. Převzato z publikace Šmahel, F., Bobková, L., Lucemburkové. Česká koruna uprostřed Evropy, Praha: NLN, 2012, str. 98.
7	Šmahel, F., Bobková, L., <i>Lucemburkové. Česká koruna uprostřed Evropy</i> , Praha: NLN, 2012, kapitola Židé v českých zemích za panování Lucemburků, str. 679-687. Úryvek statua iudeorum aus: Naše národní minulost v dokumentech, Praha 1954, s. 57-59. Pašije pražských židů (kráceno), in: Blažke, J., Kouzelné zrcadlo literatury. Od nejstarších písemných památek k osvícenství, Brno: Atlantis 1998, s. 98.
8	https://edu.ceskatelvize.cz/video/451-kosmas-zivot-a-dilo

	Wihoda, M.: Kronika Kosmova a počátky českého historického myšlení, in: Kosmas: kronika Čechů - předmluva, https://is.muni.cz/el/phil/podzim2015/HIB0466/Kosmas.pdf , s. 11-12.
9	Šmahel, F., Bobková, L., <i>Lucemburkové. Česká koruna uprostřed Evropy</i> , Praha: NLN, 2012, kapitola Vita Caroli, str. 240-242. Karel IV., <i>Vlastní životopis</i> , Praha: Odeon, 1978, str. 45, didakticky upraveno.
10	Kol., <i>Starší dějiny pro střední školy 1 - Pravěk, starověk, raný středověk</i> , Brno: Didaktis, 2018, str. 76, 96. Kol., <i>Starší dějiny pro střední školy 2 - Vrcholný středověk, pozdní středověk, raný novověk</i> , Brno: Didaktis, 2018. str. 29, 30, 32, 36, 65, 66. Beneš, Z., Petráň, J. <i>České dějiny I.</i> , Praha: Práce, 1997, str. 123, 124, 138.
11	Rychterová, P., Jeden den středověkého manželství, in: Nodl, M, Sommer, P., (eds.), <i>Jeden den ve středověku</i> , Praha: NLN, 2014, s. 187.
12	zdroj textu: https://www.google.com/search?q=Reinmar+von+Zwetter&rlz=1C1GCEA_enCZ896CZ896&oq=Reinmar+von+Zwetter&gs_lcrp=EgZjaHJvbWUyBggAEEUYOTIJCAEQLhgNGIAE0gEIMTE1MGowajeoAgCwAgA&sourceid=chrome&ie=UTF-8
13	Klápště, J., Svatý Havel stojí za to, jaké bude příští léto, in: Nodl, M, Sommer, P., (eds.), <i>Jeden den ve středověku</i> , Praha: NLN, 2014, s. 34,35.
14	Čornej, P., Čornejová, I. a Parkan, F. <i>Dějepis pro gymnázia a střední školy. 2, Středověk a raný novověk</i> . Praha: SPN, 2001, s. 75.
15	Historylab – jak zobrazovali svět. https://lms.historylab.cz/katalog/cviceni/jak-zobrazovali-svet Zdroje obrázků: A) https://www.redreaper.eu/school/TKA/ar01s04.html B) https://commons.wikimedia.org/wiki/Category:B%C3%BCnting_Clover_Leaf_Map#/media/File:1581_Clover_Leaf_World_Map_by_Heinrich_Buenting.jpg C) https://cs.m.wikipedia.org/wiki/Soubor:Al-Idrisi%27s_world_map.JPG
Roz- řaz.	Volně dle: Herout, J., <i>Slabikář návštěvníků památek</i> , Praha: Středisko památkové péče a ochrany přírody Středočeského kraje, 1980 (2. vydání), str. 106, 123, 124, 127, 129, 144, 146, 147, 151, 160, 178, 184, 222, 251, 256.