

Katedra pomocných věd historických a archivnictví

**DĚJEPISNÁ
OLYMPIÁDA
53. ročník –
2023/2024**

Okresní kolo – zadání II. kategorie

přidělené soutěžní číslo	body celkem

Jméno a příjmení:

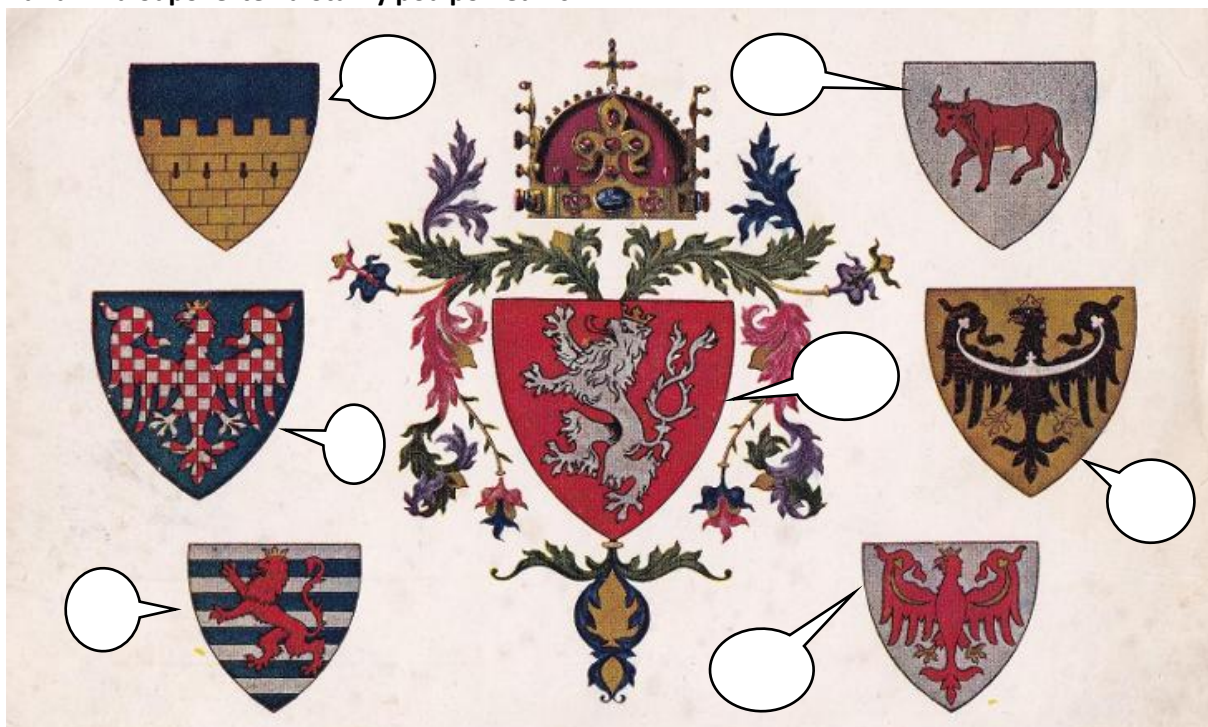
Tematické zaměření ročníku:

**„Každodenní život a kulturní kořeny českých zemí (Čechy, Morava, Slezsko).
Od Cyrila a Metoděje po Jana Husa.“**

Důležité upozornění – u každé otázky je rámeček, který uvádí maximální počet bodů za otázku, do prázdného políčka pak doplní porota získaný počet bodů. Celkem je možné získat **80 bodů**.

Úkol č. 1

Dobře si prohlédněte starou pohlednici se znaky jednotlivých součástí zemí Koruny české v době Karla IV. a odpovězte na otázky pod pohlednicí.



- A. Z nabídky zemí přiřaďte ke každému znaku název země, kterou označuje. Tři země v nabídce jsou navíc, nevyužijete je.

Nabídka: 1 – Bavorsko, 2 – Braniborsko, 3 – Čechy, 4 – Dolní Lužice, 5 – Horní Lužice, 6 – Lucembursko, 7 – Morava, 8 – Sasko, 9 – Slezsko, 10 – Uhry.

- B. Napište správný dvouslovný název koruny, která je vyobrazena na pohledu:

- C. Na vyobrazeních erbů se neobjevuje jedna ze čtyř základních heraldických barev (tinktur). Která to je?

- a) hnědá
- b) zelená
- c) světle modrá
- d) fialová

- D. Na největším znaku je bílý lev na červeném pozadí. Jak by byl správně heraldicky popsán?

- a) Bílý vlevo otočený lev se zlatou korunou, drápy a jazykem v červeném poli.
- b) Bílý vpravo otočený lev se dvěma ocasy, zlatou korunou, drápy a jazykem v červeném poli.
- c) Stříbrný vlevo otočený lev ve skoku se zlatou zbrojí a zlatou korunou v červeném poli.
- d) Stříbrný vpravo otočený lev ve skoku se zlatou zbrojí a zlatou korunou v červeném poli.

Úkol č. 2

Přečtěte si pečlivě úryvek z literárního textu a odpovězte na otázky pod ním.

Stalo se pak v ty dny, že Rostislav, kníže slovanské, spolu se Svatoplukem poslali z k císaři Michaelovi poselství, pravíce toto: „Z boží milosti jsme zdraví. Přišlo k nám mnoho učitelů z Vlach i z Řecka a z Němec, učíce nás rozličné. Jenže my Slované jsme lid prostý a nemáme nikoho, kdo by nás naučil pravdě a řádně nás poučil. Tak tedy, dobrý vladaři, pošli takového muže, který nám uspořádá veškeré právo.“ Tehdy řekl císař Michael Filosofovi: „Slyšíš, Filosofo, tuto řeč? To nemůže vykonat nikdo jiný kromě tebe. Hleď, tady máš hodně darů, vezmi s sebou svého bratra opata.....a běž. Vy jste přece Soluňané a všichni Soluňané hovoří čistě slovansky.“

A. Kterou zemi doplníte na vynechané místo na začátku druhého řádku?

- a) Čech
- b) Moravy
- c) Slezska
- d) Saska

B. Které zemi vládl císař Michael?

- a) Svaté říši římské
- b) Knížectví českému
- c) Byzantské říši
- d) Východofrancké říši

C. Jak se jmenoval oslovený Filosof?

- a) Ivan
- b) Jan
- c) Konstantin
- d) Metoděj

D. Jak se jmenoval jeho bratr?

- a) Dětmar
- b) Metoděj
- c) Cyril
- d) Ivan

E. Kde byste dnes na mapě hledali Soluň?

- a) v Řecku, v regionu Střední Makedonie
- b) v Severní Makedonii
- c) v Turecku
- d) v Bulharsku

Úkol č. 3

Kde se nejpravděpodobněji usadili slovanští věrozvěsti a odkud hlásali své učení po příchodu ke knížeti Rostislavovi? Vyberte jednu odpověď.

- a) Nejprve v klášteře v dnešních Otrokovicích a poté pravděpodobně v Uherském Brodě, kde byla i škola.
- b) Nejprve v kostele Všech svatých v Mikulově a poté snad v dnešním Slavkově u Brna.
- c) Nejprve v bazilice v Mikulčicích a poté pravděpodobně v dnešních Sadech nedaleko Starého Města u Uherského Hradiště.
- d) Nejprve v rotundě v Brně a poté nejspíše v klášteře u řeky Svitavy.

1	
---	--

Úkol č. 4

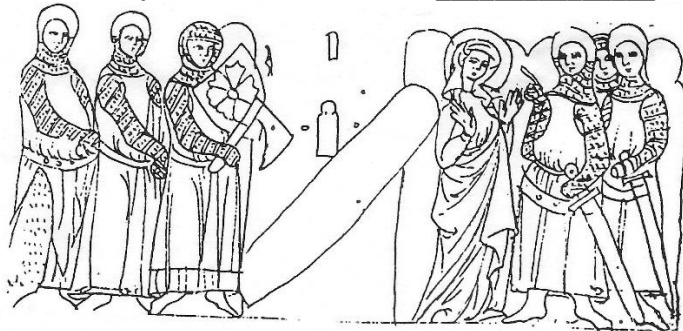
Dochovalo se několik textů a vyobrazení legendy o sv. Ludmile. V následujícím úkolu budete pracovat s Prologem o sv. Ludmile, což je staroslověnsky psaná legenda dochovaná na Rusi, a dále s vyobrazeními z kodexu Liber Depictus ze 14. století a z Velislavovy Bible z počátku 14. století. Dokážete přiřadit části textu proložní legendy k obrázkům? Tři části textu nebude možné k obrázku přiřadit.

- a) Blahoslavená Ludmila byla ze země srbské, knížete srbského dcera. Provdána byla za českého knížete jménem Bořivoj. Tehdy ještě ne všichni byli pokřtěni. Když však byli pospolu, osvítily se jim oči, srdce, i byli pokřtěni ve jméno Otce i Syna i Ducha svatého, a vystavěli chrámy a shromáždili kněze. Měli spolu tři syny a dceru. Bořivoj však v šestatřiceti letech odešel z tohoto života.
- b) Tu blahoslavená Ludmila všechnu svou péči věnovala Bohu a všechno své jmění rozdala na almužny chudým. Syn pak její Vratislav převzal otcovský trůn a vládl třiatřicet let, načež zesnul v Pánu.
- c) Vládu po něm přejal vnuk Ludmilin Václav. Tehdy matka Václavova zle zanevřela na svou tchyni a všelijak se jí snažila zahubit. Ludmila o tom věděla, a proto odešla na jiný hrad zvaný Tetín.
- d) Snacha její se však domluvila s dvěma bojary a poslala je na Tetín, aby zavraždili její tchyni Ludmilu.
- e) Když tam ti vrahové přišli, seskupili kol sebe množství zlosynů sobě podobných, a když nastal večer, se zbraněmi obstoupili dvůr, rozbili dveře a vešli do domu.
- f) Pak chopili Ludmilu, vhodili jí provaz na hrdlo a zardousili ji. A tak skončila svůj život v den sobotní v první hodinu noční. Dožila se jednašedesáti let, a ježto si ji Bůh oblíbil, přijala korunu mučednickou. Bůh zajisté ukázal od ní divy a zázraky na místě, kde byla pohřbena.
- g) Nebylo to v kostele, ale pode zdí hradní, a tam se noc co noc zjevovaly hořící svíce. I nějaký slepec prozřel, když se dotkl prsti tam, kde Ludmila ležela. A od té doby děly se tam mnohé zázraky. Když o nich uslyšel vnuk její Václav, pospíšil si a přenesl svou babičku do slavného města Prahy a uložil její ostatky v kostele svatého Jiří, kde se i nyní dějí mnohé divy a zázraky.

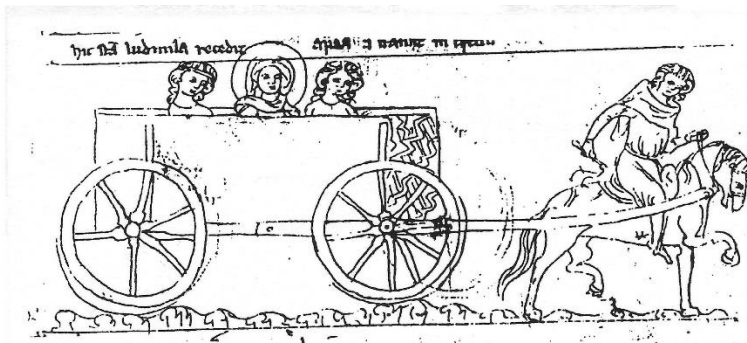
Obrázek 1 – patří k němu část textu: _____



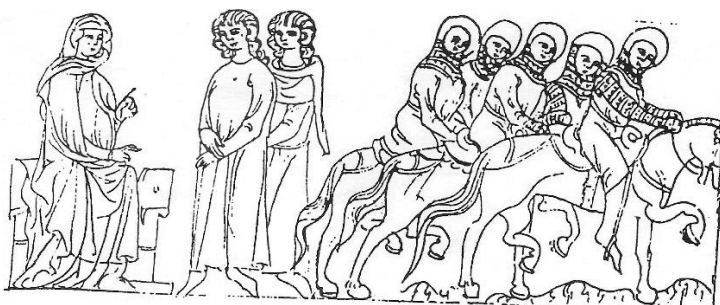
Obrázek 2 – patří k němu část textu: _____



Obrázek 3 – patří k němu část textu: _____



Obrázek 4 – patří k němu část textu: _____



Úkol č. 5

A. Po celé období středověku provází křesťana úcta k relikviím. Co taková relikvie může být? Správné jsou 2 odpovědi.

- a) Cokoliv, co souvisí se životem nějakého křesťana.
- b) Kostí, zuby, měkké tkáně (mozek, jazyk), tělní tekutiny (krev, slzy) křesťanského mučedníka.
- c) Druhotně např. i předměty, které se dotýkaly světce (textilie, obuv, miska, okovy, berla ap.).
- d) Kterýkoliv předmět, jehož se dotkl i příbuzný světce.
- e) Terciálně může být relikvií cokoliv, nač světec pomyslel.

B. Co rozumíme souslovím kult světce? Vyberte nejpřesnější z nabízených odpovědí.

- a) Všechny možné podoby uctívání světce a jeho ostatků, včetně zakládání kostelů jemu zasvěcených.
- b) Přímý vliv světce na vývoj státu a jeho propagace v době, kdy světec žil.
- c) Zdobení míst, kudy světec prošel, květinami a obětními dary v podobě pokrmů.
- d) Všechny kulturní akce související s předáváním informací o životě světce v kterékoli době.

C. Z pěti relikviářových bust vyberte dvě – bustu sv. Ludmily a bustu sv. Václava.

K bustě sv. Ludmily připište tiskací L a k bustě sv. Václava tiskací V.

1



2



3



4



5



3	
---	--

Úkol č. 6

A.

Uspořádání středověké společnosti vysvětlovalo tzv. učení o trojím lidu, podle toho, jakou úlohu ve společnosti lidé vykonávali. K názvům jednotlivých skupin přiřaďte zjednodušený popis jejich povinností během dne. Pozor, dva popisy jsou navíc.

Ti, kdo se modlí: _____

Ti, kdo ochraňují: _____

Ti, kdo pracují: _____

Popisy:

- a) Ráno jsem vstal a pomodlil se, dopoledne odsloužil mši, odpoledne jsem pomáhal své ženě při práci v sadu, před spaním jsem tiše rozjímal v modlitbách.
- b) Ráno jsem šel na mši, dopoledne opravil cestu, odpoledne upletl dvě misky ze slámy, večer jsem se pomodlil růženec.
- c) Ráno jsem vstal a odříkal Otčenáš, dopoledne přijal posla ze sousedního státu, odpoledne jsem se zabýval výší berně a večer navštívil mši.
- d) Ráno jsem vstal s modlitbou, dopoledne se cvičil v umění meče, odpoledne jsem strávil oráním pole, večer před spaním jsem se zase pomodlil.
- e) Ráno jsem se zúčastnil kanonické hodinky, dopoledne pracoval ve skriptoriu, odpoledne udělil několik svátosti pokání, večer jsem předčítal z Bible.

B.

Středověká společnost se postupně proměňovala a rozdělení na trojí lid začalo měnit své jasné uspořádání. Vyberte dvě tvrzení, proč to tak mohlo být.

- a) Lidé přestali odvádět desátky církvi, takže mniši museli začít také pracovat a postupně tak přecházeli do jiné kategorie.
- b) Díky překladu Bible do češtiny se mohl začít modlit úplně každý doma a duchovenstvo přestávalo mít výsadní postavení.
- c) Do společnosti přibyli bohatí měšťané, kteří v podstatě nezapadali ani do jedné z kategorií – byli svobodní, ale nepatřili mezi šlechtu.
- d) Ženy se začaly postupně emancipovat, utvářet své vlastní cechy a dostávaly se do městských rad.
- e) Postupně vznikaly zemské sněmy, které výrazně ovlivňovaly politiku daného státu a do kterých mohli patřit i zástupci duchovenstva, šlechty a měšťanů.
- f) Čím dál častěji se stávalo, že lidé postupně přecházeli z jedné stavovské kategorie do druhé, až v tom začal být trochu zmatek a rozdělení na tři stavy se zrušilo.
- g) Obecným a deklarovaným cílem duchovních bylo dosáhnout světské moci a povýšení do šlechtického stavu.

C.

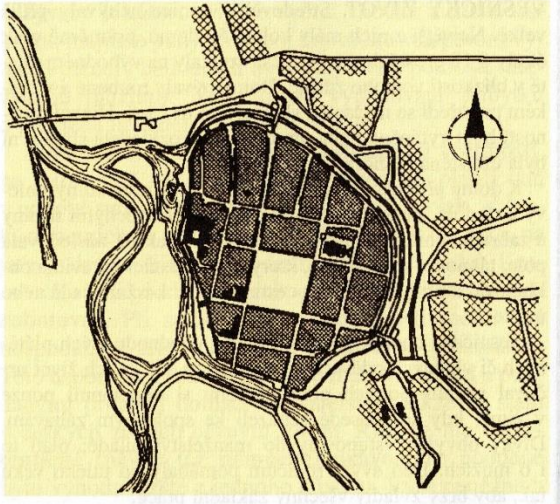
Lidé, kteří nenaplnovali podstatu jednoho ze společenských stavů, bývali podezřelí. Byli na okraji společnosti nebo úplně vyloučeni. Vyberte tři tvrzení, která takové lidi NEPOPISUJÍ.

- a) Lidé na okraji společnosti obvykle neměli stálý domov a cestovali z místa na místo.
- b) Společnost si tyto lidi ošklivila i proto, že pro ni byli nepředvídatelní a obtížně kontrolovatelní.
- c) Ze společenského života bývali vyloučeni kacíři, pohané a jinověrci.
- d) Romové ve městech žili od počátku 13. století v oddělených ghettech.
- e) Na okraji společnosti žili i kejklíři a herci.
- f) Mezi lidmi na okraji společnosti se často řadili i kupci, protože cestovali za obchodem.
- g) Tuláci, žebráci, mrzáci a prostitutky byli ve městech trpěni jen s nelibostí.
- h) Mezi lidmi, kteří byli opovrhováni, patřili i ti, kdo měli tzv. nečistá povolání, například lazebníci.
- i) Mezi lidmi na okraji společnosti se řadil i cech řezníků pracujících s krví, přestože zajišťoval ostatním základní surovinu – maso.

Úkol č. 7

U měst Českých Budějovic (1) a Liberce (2) porovnejte jejich půdorysy, které odkazují na historický vývoj těchto měst. Ke každému tvrzení přiřaďte číslem jedno město, které jej lépe vystihuje, nebo nulu, pokud se tvrzení nehodí ani na jedno z měst.

1 – České Budějovice



2 - Liberec



- a) Město, které vzniklo tzv. na zeleném drnu _____
- b) Město, u jehož vzniku stál lokátor _____
- c) Město, které se muselo více přizpůsobit stávajícímu kopcovitému terénu _____
- d) Město, které hradbami obehnané pouze část domů okolo radnice _____
- e) Město, které bylo celé obehnané hradbami _____
- f) Město, u kterého nelze snadno určit, kde je hlavní náměstí _____
- g) Město, které mělo uprostřed obou náměstí vzrostlé stromořadí _____
- h) Město, pro které mohlo být snazší rozšiřovat své území _____
- i) Na místě tohoto města pravděpodobně dříve bývala menší osada _____
- j) Město, které neumělo efektivně využívat vodní zdroje _____

5	
---	--

Úkol č. 8

A. Významnou středověkou památkou je mimo jiné i Pasionál abatyše Kunhuty, který vznikl mezi roky 1312–1321. Kdo byla abatyše Kunhuta? Vyberte tři správné možnosti.

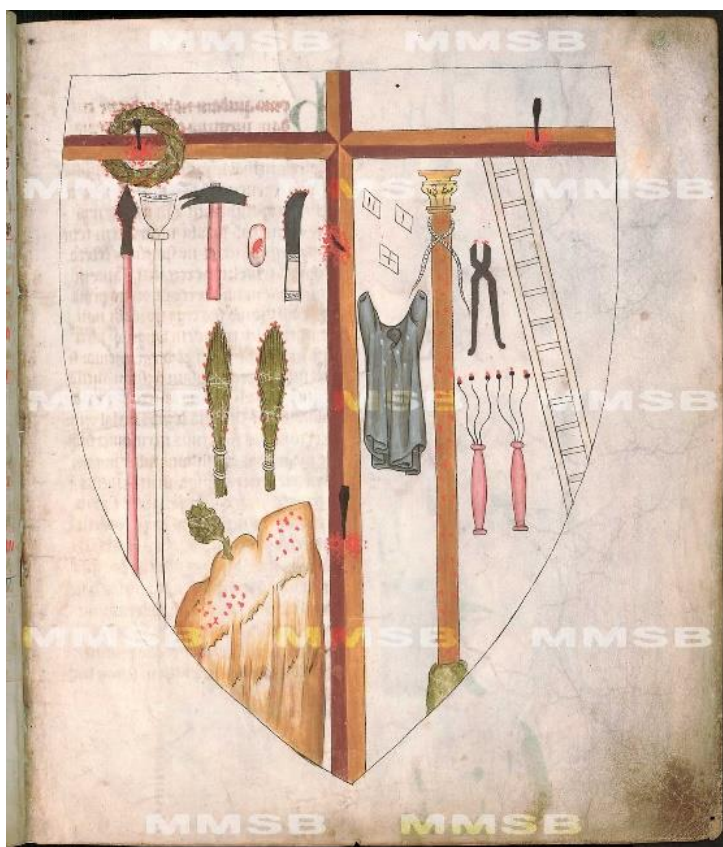
- a) Dcera Přemysla Otakara I., která se odmítla provdat a za trest musela odejít do kláštera.
- b) Představená kláštera sv. Jiří na Pražském hradě.
- c) Slavníkovna.
- d) Prvorozená dcera Přemysla Otakara II.
- e) Matka Václava I.
- f) Přemyslovna.
- g) Řádová sestra v břevnovském klášteře.

B. Slovo pasionál je odvozené od latinského slova passio, které znamená utrpení či mučení. Vyberte nejpriléhavější vysvětlení, o co se jedná.

Pozn.: Vyberte obecný význam tohoto označení, i když přímo Pasionál abatyše Kunhuty se tomuto označení trochu vymyká.

- a) Velikonoční představení o životě Ježíše Krista a Panny Marie.
- b) Socha Ježíše Krista na kříži, u které je popis jeho křížové cesty.
- c) Sbírká textů o životě, utrpení a zázracích světců či Ježíše Krista.
- d) Královský glejt, který umožňuje otevřít klášter, aby řeholníci mohli lépe pochopit utrpení Ježíše Krista.
- e) Citáty světců přibližující jejich utrpení.

C. Prohlédněte si jednu část Pasionálu abatyše Kunhuty nazvanou Arma Christi a vyberte, zda je tvrzení o ní pravděpodobné (ANO), či nikoliv (NE).



- a) Výjev ukazuje nástroje utrpení Ježíše Krista. ANO / NE
- b) Výjev ukazuje atributy všech dvanácti apoštolů. ANO / NE
- c) Výjev naznačuje mučení přivázáním ke sloupu a bití důtkami. ANO / NE
- d) Výjev je umístěn na gotický heraldický štít. ANO / NE
- e) Výjev je hodně krvavý, jeho účelem bylo v pozorovateli vzbudit odpor k násilí. ANO / NE
- f) Výjev je uvedený pouze v symbolech a lidem, kteří znali příběh Kristova umučení, byl tedy lehce srozumitelný. ANO / NE

Úkol č. 9

Které z navrhovaných osobností patří mezi současníky českých a moravských knížat a králů?
Doplňte tabulku – запиšte do ní 3 správná jména z navrhovaného seznamu ke každému panovníkovi. Tři jména zůstanou nevyužita.

Moravský kníže Svatopluk (zemř. 894)			
Český kníže Boleslav I. (zemř. 967/972)			
Český král Přemysl Otakar II. (zemř. 1278)			
Český král Václav IV. (zemřel 1419)			

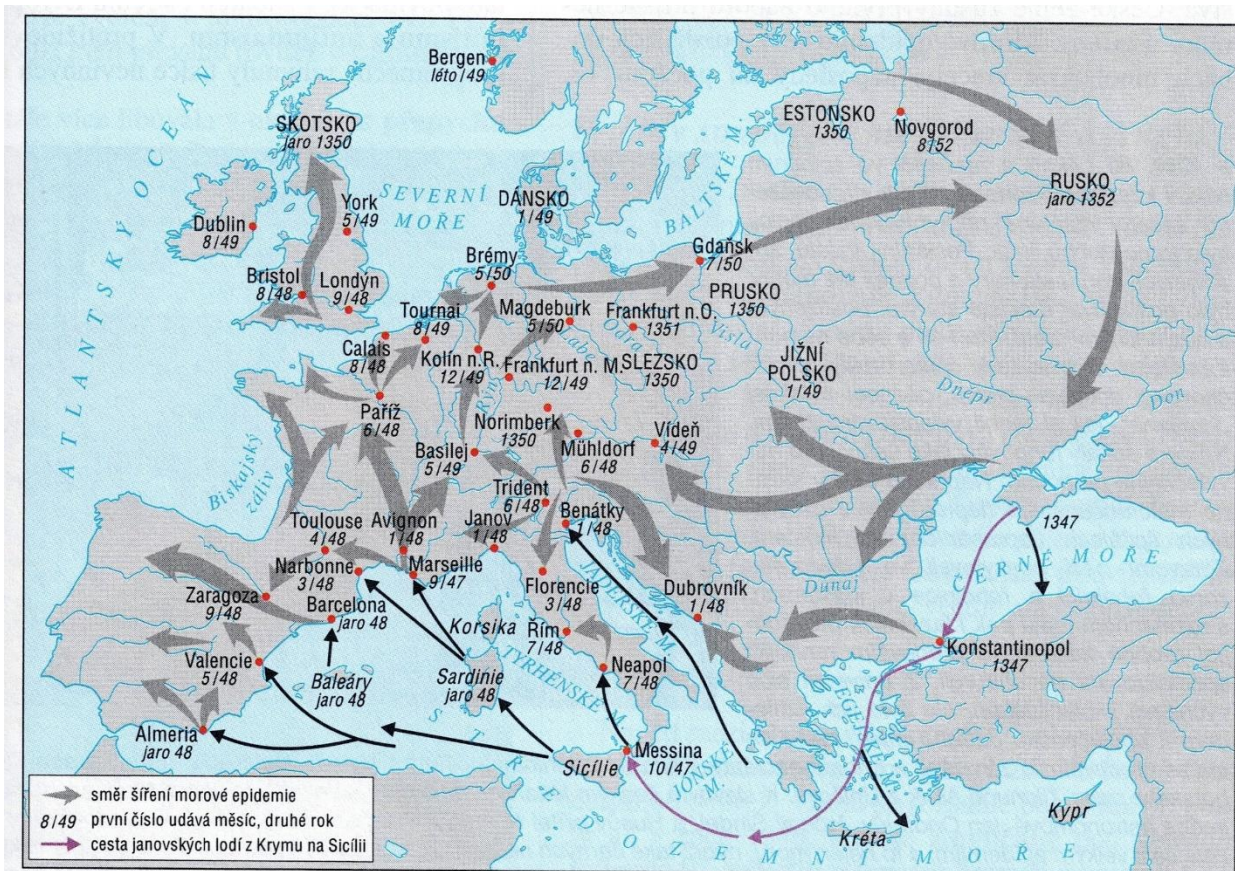
Jména na výběr:

Císař Svaté říše římské Ota I.; český kníže Hostivít; mistr Jan Hus; polský kníže Měšek I.; polský král Měšek II. Lambert; římský král Rudolf I. Habsburský; římský papež Urban VI.; sv. Anežka Česká; sv. Metoděj; sv. Prokop; sv. Václav; uherský král Ladislav IV.; vévoda Jan Zhořelecký; východofrancký král Ludvík Němec; východofrancký král Karloman.

12	
----	--

Úkol č. 10

Prohlédněte si mapu šíření morové epidemie v letech 1347–1352 a v následujících větách vyberte jednu odpověď, která z mapy nejpravděpodobněji vyplývá.



▲ Šíření morové epidemie v Evropě v letech 1347-1352

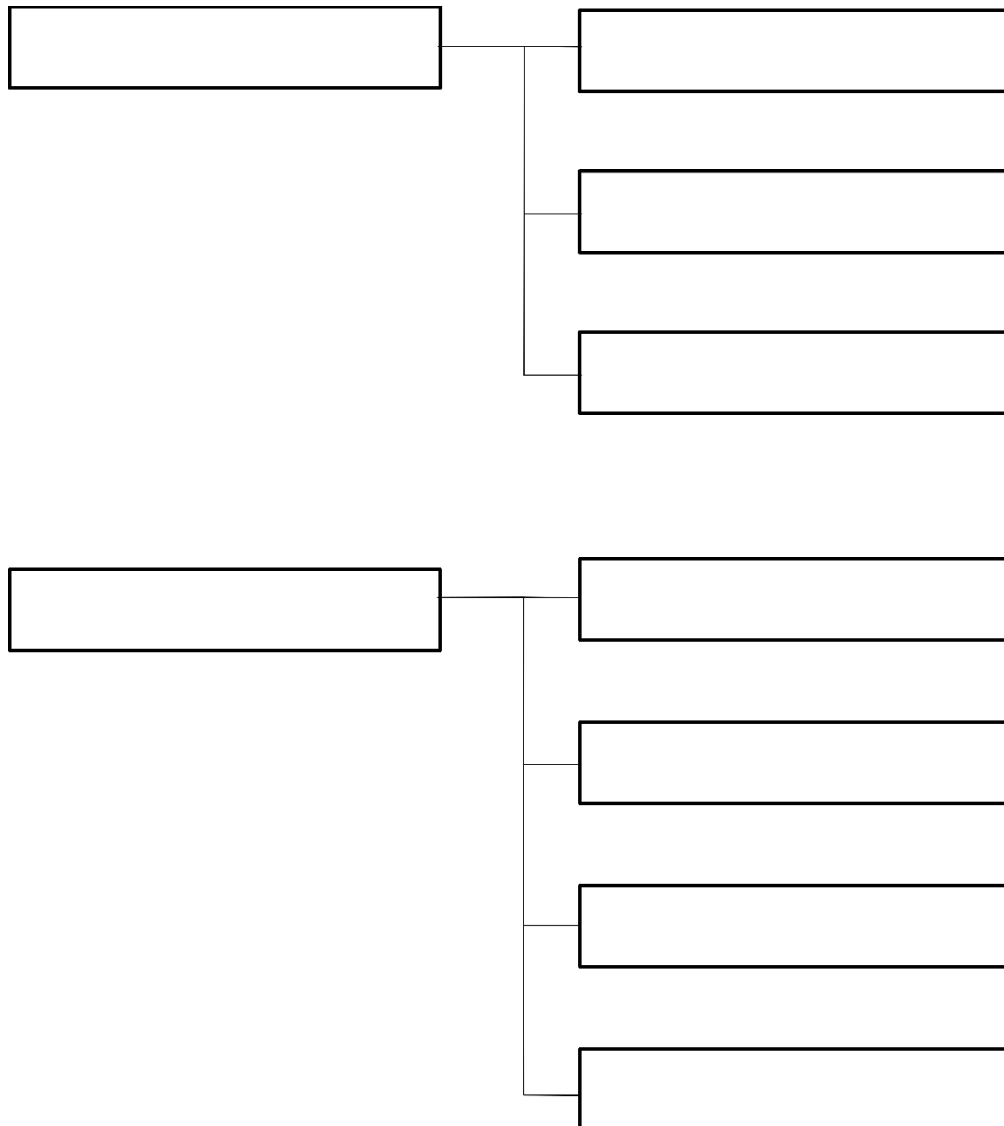
- a) Mor se do západní Evropy dostal z **Krymu / Kréty / Novgorodu**.
- b) Mor se šířil přes území dnešní **Francie i do Itálie / Británie / Rakouska**.
- c) Mor se objevil v Benátkách dříve než v **Messině / Neapoli / Marseille**.
- d) Do Španělska se mor dostal také přes **Korsiku / Sicílii / Avignon**.
- e) České království bylo morovou vlnou **zasaženo zcela / nebylo vůbec / jen částečně**.
- f) Epidemie proběhla v době, **kdy český král byl / nebyl zároveň císařem Svaté říše římské**.

6	
---	--

Úkol č. 11

Základem středověkého všeobecného vzdělávání bylo tzv. sedm svobodných umění. Rozdělte jednotlivé předměty a pojmy trivia a kvadrivia do připraveného schématu. Vybírejte pojmy z nápovědy. Pozor, dva pojmy jsou navíc.

Nápověda: trivium, kvadrivium, gramatika, astronomie, český jazyk, geometrie, rétorika, fyzika, matematika, dialektika (logika), muzika.








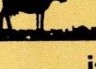



2	
---	--

Úkol č. 12

Během 12. století docházelo ke zdokonalení systému obdělávání půdy.

Přečtěte si návod, který popisuje, jak s polem nakládat, aby co nejvíce vynášelo. V návodu jsou některá slova označená tučně. Rozhodněte se, zda tato slova odpovídají skutečnosti, nebo je potřeba je opravit – nahradit jiným slovem. Pokud ano, slovo škrtněte, z nabízených slov v nápovědě vyberte odpovídající variantu a napište ji nad škrtnuté slovo. Další nápovědou je přiložená tabulka.

	1. rok	2. rok	3. rok
I.	úhor 	ozim 	jař 
II.	jař 	úhor 	ozim 
III.	ozim 	jař 	úhor 

Rozděl všechnu obdělávanou půdu na **dvě** části.

Na části pole zasej pšenici již v **říjnu**.

Další část pole osej v **dubnu** třeba **kukuřicí**.

Další část pole, říká se jí **ozim**, nechej odpočinout.

V dalším roce postup opakuj, ale tam, kde jsi zasíval **na jaře**, nech pole ležet ladem, bude se na něm pást dobytek.

Nabídka slov na opravu: brambory, červen, čtyři, jař, tři, leden, léto, prosinec, srpen, úhor, žito.

6	
---	--

Úkol č. 13

Mistr Jan Hus navazoval na činnost svých předchůdců, kazatelů, kteří také vytýkali církvi řadu nešvarů – hromadění majetku, nedbalé vykonávání náboženských obřadů, morální poklesky. K medailonkům tří kazatelů působících v Praze od druhé poloviny 14. století přiřaďte tři správná jména. Dvě jména nevyužijete.

1.

Narodil se na Moravě, studoval v Olomouci. Pracoval ale nakonec v Praze v královské kanceláři jako notář. Na Starém Městě v Praze založil útočiště pro kající se nevěstky a také kazatelskou školu. Nazval ji Jeruzalém. Navštěvoval nemocné a vězně. Všichni, kdo chodili na jeho bohoslužby, přijímali během každé mše. Byl obviněn z kacířství. V Avignonu se obhájil, ale zemřel tam a je tam i pochován.

2.

Narodil se v jižních Čechách. Studoval na pařížské Sorbonně a nějakou dobu tam i učil na artistické fakultě. Navštívil Řím, v otázce papežského schizmatu stál za římským papežem. Nakonec se vrátil do Prahy. Byl kanovníkem u sv. Víta, kázal tam a také v kostele sv. Mikuláše na Starém Městě pražském. Na jeho mších se často přijímalo. Svě spisy musel předkládat opakovaně ke kontrole, míval na čas zakázáno veřejně působit.

3.

Pocházel z Rakouska. Stal se potulným kazatelem, kázal na venkově i ve Vídni, vykonal pouť do Říma. Po krátkém působení v Litoměřicích se usadil v Praze. Kázal v kostele u sv. Havla a pak spravoval faru při chrámu Matky Boží před Týnem, kde je i pochován. Zaměřoval se na svatokupectví, ale i proti lakotě Pražanů. Vedl mnoho sporů s církevními řády (karmelitáni, dominikáni).

Jména na výběr:

- a) Jan ze Žatce (Šitboře)
- b) Konrád Waldhauser
- c) Matěj z Janova
- d) Tomáš Štíttný ze Štíttného
- e) (Jan) Milíč z Kroměříže

Řešení: 1 –

2 –

3 –

3	
---	--

Úkol č. 14

Představte si, že jste se ocitli na bohoslužbě v době, kdy mistr Jan Hus kázal v Betlémské kapli. Přečtete si následující výroky a rozhodněte, zda mohly zaznít spíše při kázání Jana Husa, nebo jeho oponenta děkana Václava Thiema z Mikulova. Ke jménům kazatelů napište písmena jejich výroků. Ke každému muži přiřadte právě tři výroky. Pozor, dva výroky nemohl říci ani jeden z uvedených.

- a) Nejvyšší autoritou církve je papež, kterémuž se musí každý bez podmínek zodpovídat.
- b) A protože učení křesťanské z židovského vychází, mají být židé v úctě chování, víře vyučování a šetrně ke křtu vedeni.
- c) Kořenem všeho zla je láska k penězům.
- d) Kdokoli se zatvrzele protiví Písmu svatému slovem či skutkem, ten je kacíř. Kdo provozuje svatokupectví, ten je kacíř.
- e) Je nutné, aby světští velkou almužnu kněžím přikládali, skrze toto mohou dojít vykoupení.
- f) Zlořečený ten, kterýž pro skývu chleba opustí pravdu.
- g) Tomu, kdož přispěje na svatou válku proti Ladislavu Neapolskému a vykoná pokání, budou jeho hříchy odpuštěny.
- h) K příslušnosti k církvi není třeba kněžích ani chození do kostela, každý se může modlit dle uvážení a víru vykládat dle své libosti.

Výroky mistra Jana Husa:

Výroky děkana Václava Thiema z Mikulova:

6	
---	--

80	
----	--

Rozřazovací úloha

- a) Jedno z důležitých měst Velkomoravské říše, Nitra, leží na území dnešního Slovenska. ANO / NE
- b) Roku 962 přijal Ota I. císařskou korunu od papeže. ANO / NE
- c) Nejstarším doloženým kostelem na území Čech je kostel Panny Marie na Pražském hradě. ANO / NE
- d) Duchovní píseň „Hospodine, pomiluj ny“ byla po celé období středověku používána jako česká hymna. ANO / NE
- e) Odborné označení „horní město“ znamená, že město leží na kopci, pod kterým protéká řeka. ANO / NE
- f) První křížová výprava byla vyhlášena papežem roku 1095 a měla směřovat do Jeruzaléma. ANO / NE
- g) Titul markrabě moravský mohl získat pouze ten, kdo měl zároveň titul český král. ANO / NE
- h) Bitva u Kresčaku ze stoleté války mezi Francií a Anglií výrazně ovlivnila i dějiny zemí Koruny české. ANO / NE
- i) Jedním z vrcholných děl českého umění poslední čtvrtiny 14. století je obraz Zmrtvýchvstání Krista od Mistra třeboňského oltáře. ANO / NE
- j) Kostnický koncil byl svolán za účelem usvědčení Jana Husa z kacířství. ANO / NE

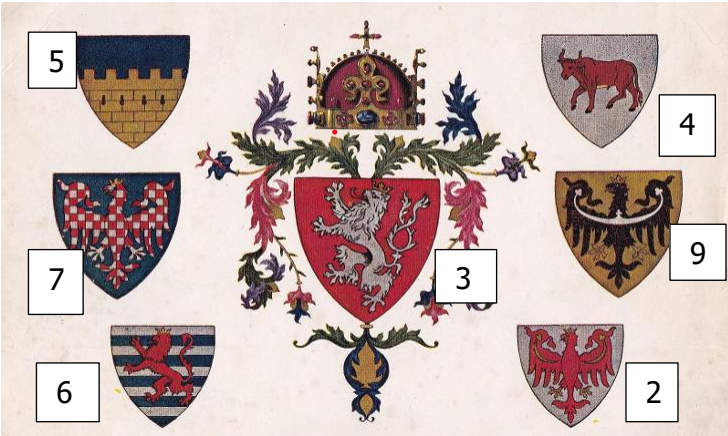
Katedra pomocných věd historických a archivnictví

**DĚJEPISNÁ
OLYMPIÁDA
53. ročník –
2023/2024**

Okresní kolo – řešení II. kategorie

Tematické zaměření ročníku:

**„Každodenní život a kulturní kořeny českých zemí (Čechy, Morava, Slezsko).
Od Cyrila a Metoděje po Jana Husa.“**

Číslo otázky	Správná odpověď	Způsob hodnocení	Počet bodů
1	<p>A.</p>  <p>B. Svatováclavská koruna C. b) zelená D. d) Stříbrný vpravo otočený lev ve skoku se zlatou zbrojí a zlatou korunou v červeném poli.</p>	<p>A. Každé správné označení 1= 7 bodů</p> <p>B. Celé sousloví 1 b, jinak 0. C. 1 bod D. 1 bod</p>	10
2	<p>A. b) B. c) C. c) D. b) E. a)</p>	<p>Každá správná odpověď 1 bod</p>	5
3	c)	Správně - 1	1

4	1 - f) 2 - e) 3 - c) 4 - d)	Každá správná 1 bod	4
5	A. b); c) B. a) C. 3L, 5V	A. Obě správně = 1 bod, 1 správně = 0 B. 1 správná =1 bod C. Obě správně = 1 bod	3
6	A. Ti, kdo se modlí: e); Ti, kdo ochraňují: c); Ti, kdo pracují: b). B. c), e) C. d), f), i)	Každá správná 1 bod	8
7	a) 1, b) 1, c) 2, d) 0, e) 1, f) 2, g) 0, h) 2, i) 2, j) 0.	10 správně 5 b, 9–8 správně 4 b, 7–6 správně 3 b, 5–4 správně 2 b, 3–2 správně 1 b, jinak 0 bodů	5
8	A. b), d), f) B. c) C. a) ANO, b) NE, c) ANO, d) ANO, e) NE, f) ANO	A.Vše správně= 2 body, jinak 0 B. a C. každá správná =1 bod B. 1 bod C. 6 bodů	9
9	Svatopluk – Ludvík Němec, Karloman, sv. Metoděj Boleslav I. - Ota I., Měšek I., sv. Václav Přemysl Otakar II. – Rudolf I. Habs., Ladislav IV., sv. Anežka Česká Václav IV. - Urban VI., Jan Zhořelecký, Mistr Jan Hus (Zbude: Hostivít, Měšek II. Lambert, sv. Prokop)	Každá správná = 1 bod	12
10	a) Krymu, b) Británie, c) Neapoli, d) Sicílii,	Každá	6

	e) jen částečně, f) nebyl	správná = 1 bod	
11	<div style="display: flex; justify-content: space-between;"> <div style="border: 1px solid black; padding: 2px;">trivium</div> <div style="border: 1px solid black; padding: 2px;">gramatika</div> </div> <div style="margin-left: 100px;"> <div style="border: 1px solid black; padding: 2px;">rétorika</div> <div style="border: 1px solid black; padding: 2px;">dialektika (logika)</div> </div> <div style="display: flex; justify-content: space-between; margin-top: 20px;"> <div style="border: 1px solid black; padding: 2px;">kvadrivium</div> <div style="border: 1px solid black; padding: 2px;">matematika</div> </div> <div style="margin-left: 100px;"> <div style="border: 1px solid black; padding: 2px;">geometrie</div> <div style="border: 1px solid black; padding: 2px;">astronomie</div> <div style="border: 1px solid black; padding: 2px;">muzika</div> </div>	Správné rozdělení na trivium a kvadrivium = 2 body. Jinak 0. Na pořadí pojmů nezáleží. Stačí správné přidělení k triviu či kvadriviu.	2
12	<p style="text-align: center;">tři</p> <p>Rozděl všechnu obdělávanou půdu na dvě části.</p> <p>Na části pole zasej pšenici již v říjnu. (správně)</p> <p style="text-align: center;">žitem</p> <p>Další část pole osej v dubnu (správně) třeba kukuřicí.</p> <p style="text-align: center;">úhor</p> <p>Další část pole, říká se jí ozim, nechej odpočinout.</p> <p>V dalším roce postup opakuj, ale tam, kde jsi zasíval na jaře (správně), nech pole ležet ladem, bude se na něm pást dobytek.</p>	Za každou správně opravenou či nechanou část = 1 bod	6
13	<ol style="list-style-type: none"> 1. - e) 2. - c) 3. - b) 	Každá správná=1 bod	3
14	Výroky mistra Jana Husa: c), d), f) Výroky děkana Václava Thiema z Mikulova: a), e), g)	Každá správná = 1 bod	6
celkem			80
Rozřazovací otázka	a) ANO; b), ANO, c) NE, d) NE, e) NE, f) ANO, g) NE, h) ANO, i) ANO, j) NE.	Každá správná=1 bod	10

Zdroje otázek

Číslo otázky	Zdroje
1	Semotanová, E., <i>Atlas českých dějin, 1. díl – do r. 1618</i> , Praha: Kartografie, 1998, str. 45. Pohlednice ze soukromé sbírky autorů otázek.
2	Kvirenc, J., Kunstová, E., <i>České dějiny do roku 1914. Historie v dokumentech</i> , Liberec: Dialog, 2006, str. 11. (Život Metodějův, úryvek)
3	https://edu.ceskatelevize.cz/video/9996-cyrilometodejska-misie
4	Kol., <i>Starší dějiny pro střední školy 1 - Pravěk, starověk, raný středověk</i> , Brno: Didaktis, 2018, str. 130. Text legendy převzat aus: http://texty.citanka.cz/prlegendy/l1-2.html Obrázky: https://commons.wikimedia.org/wiki/Category:Liber_depictus#/media/File:Drahomira_Ludmila.jpg http://www.stavitele-katedral.cz/znama-a-neznama-vyobrazeni-ceskych-panovniku-ve-stredoveku-nejstarsi-premyslovci-v-legende-o-sv-ludmile-v-rukopisu-liber-depictus/ https://commons.wikimedia.org/wiki/Category:Velislai_biblia_picta#/media/File:Escape_of_Saint_Ludmila.jpg
5	https://edu.ceskatelevize.cz/video/11489-ostatky-a-relikvie https://edu.ceskatelevize.cz/video/11625-vytvoreni-svatovaclavskeho-kultu Relikviářová busta sv. Ludmily https://upload.wikimedia.org/wikipedia/commons/thumb/9/94/Busta_Ludmila.JPG/761px-Busta_Ludmila.JPG Relikviářová busta sv. Václava https://cs.wikipedia.org/wiki/Svatov%C3%ADtsk%C3%BD_poklad#/media/Soubor:BustWencelsaus.JPG Relikviářová busta sv. Vojtěcha https://upload.wikimedia.org/wikipedia/commons/thumb/3/32/BustAdalbert.JPG/631px-BustAdalbert.JPG Relikviářová busta sv. Víta http://sudekproject.cz/s14196 Relikviářová busta sv. Ludvíka https://www.meisterdrucke.cz/umelecke-tisky/French-School/422953/Relikvi%C3%A1%C5%99ov%C3%A1-busta-sv.-Ludv%C3%ADka-%281214-70%29-%28st%C5%99%C3%ADbrn%C4%9B-zlacen%C3%A1%29.html
6	Čornej, P.; Čornejová, I. a Parkan, F., <i>Dějepis pro gymnázia a střední školy. 2, Středověk a raný novověk</i> . Praha: SPN, 2001, s. 49–52. Bígl, Z., <i>České země za posledních Přemyslovců</i> , Praha: Albatros, 1993, s. 30.
7	Čornej, P.; Čornejová, I. a Parkan, F. <i>Dějepis pro gymnázia a střední školy. 2, Středověk a raný novověk</i> . Praha: SPN, 2001, s. 42. Půdorysy měst: Čornej, P.; Čornejová, I. a Parkan, F. <i>Dějepis pro gymnázia a střední školy. 2, Středověk a raný novověk</i> . Praha: SPN, 2001, s. 42. https://www.liberecvmnulostiasoucasnosti.cz/l/zanikle-rybniky/
8	Čornej, P.; Čornejová, I. a Parkan, F. <i>Dějepis pro gymnázia a střední školy. 2, Středověk a raný novověk</i> . Praha: SPN, 2001, s. 62. Pasionál abatýše Kunhuty, Nástroje Kristova utrpení, Praha, Národní knihovna, XIV A 17, fol. 3r, dostupné z: https://www.manuscriptorium.com/apps/index.php?direct=record&pid=AIPDIG-NKCR_XIV_A_17_2GWPZB8-cs#search
9	Kol., <i>Starší dějiny pro střední školy 1 - Pravěk, starověk, raný středověk</i> , Brno: Didaktis, 2018, str. 152-155.

	Kol., <i>Starší dějiny pro střední školy 2 - Vrcholný středověk, pozdní středověk, raný novověk</i> , Brno: Didaktis, 2018, str. 199-207.
10	Čornej, P.; Čornejová, I. a Parkan, F. <i>Dějepis pro gymnázia a střední školy. 2, Středověk a raný novověk</i> . Praha: SPN, 2001, s. 67.
11	Sochrová, M.; <i>Dějepis v kostce. 1., Pravěk, starověk, středověk</i> , Havlíčkův Brod: Fragment, 2004, s. 87. Mandelová, H., <i>České země za vlády Lucemburků</i> , Praha: Albatros, 1993, s. 29.
12	Podklady a tabulka: Bígl, Z., <i>České země za posledních Přemyslovců</i> , Praha: Albatros, 1993, s. 55.
13	Kol., <i>Starší dějiny pro střední školy 2 - Vrcholný středověk, pozdní středověk, raný novověk</i> , Brno: Didaktis, 2018, str. 64.
14	Sochrová, M., <i>Dějepis v kostce. 1., Pravěk, starověk, středověk</i> , Havlíčkův Brod: Fragment, 2004, s. 116, 120, 139, 140.
Roz- řaz.	Čornej, P.; Čornejová, I. a Parkan, F. <i>Dějepis pro gymnázia a střední školy. 2, Středověk a raný novověk</i> . Praha: SPN, 2001, s. 18, 26, 28, 36, 43, 52, 65, 70, 80, 81.